



**Forest Stewardship Council®**

---

## **Wymogi dla zaopatrzenia w Drewno Kontrolowane FSC®**

**Tłumaczenie dokumentu FSC-STD-40-005 V3-1 EN**



**Wszelkie prawa zastrzeżone FSC® International 2015 FSC®F000100**

Tytuł: Wymogi dla zaopatrzenia w Drewno Kontrolowane FSC®

Kod referencyjny dokumentu: FSC-STD-40-005 V3-0 EN

Jednostka zatwierdzająca: Zarząd Dyrektorów FSC

Kontakt: FSC International Center  
- Policy and Standards Unit -

Charles-de-Gaulle- Str.5  
53113 Bonn, Niemcy  
tel: +49- (0)228-36766-0  
fax: +49- (0)228-36766-30  
e-mail: [policy.standards@fsc.org](mailto:policy.standards@fsc.org)

©2015 Forest Stewardship Council, A.C. Wszelkie prawa zastrzeżone

Niniejsza praca jest chroniona prawami autorskimi wydawcy, i nie może być reprodukowana lub kopiowana w części lub w całości w jakiegokolwiek formie ani przy użyciu jakichkolwiek środków (graficznych, elektronicznych lub mechanicznych, w postaci ksero, nagrania na taśmach lub przy użyciu programów przetwarzających) bez pisemnej zgody wydawcy.

Drukowane kopie niniejszego dokumentu służą celom wyłącznie informacyjnym. Należy odnosić się do elektronicznej wersji dokumentu znajdującej się na stronie FSC ([ic.fsc.org](http://ic.fsc.org)) aby zapewnić odniesienie do najbardziej aktualnej wersji.

### **Wymogi dla zaopatrzenia w Drewno Kontrolowane FSC®**

FSC-STD-40-005 V3-1 EN

Forest Stewardship Council® (FSC) jest niezależną organizacją pozarządową o charakterze non-profit, która została ustanowiona w celu wspierania przyrodniczo poprawnego, korzystnego społecznie oraz ekonomicznie opłacalnego sposobu gospodarowania lasami na świecie.

Wizją FSC jest spełnianie społecznych, ekologicznych oraz ekonomicznych potrzeb obecnej generacji bez umniejszania potrzeb przyszłych pokoleń.

## Historia zmian

**V1-0** We wrześniu 2004 r., Rada Dyrektorów FSC zatwierdziła wstępną wersję standardu FSC-STD-40-005 V1-0 *FSC standard for non FSC-certified Controlled Wood*.

**V2-0** Najważniejsze zmiany standardu. Zmiany standardu FSC-STD-40-005 w wersji V2-0 wynikały z zaleceń technicznej grupy roboczej Drewna Kontrolowanego oraz z uwag zgłoszonych przez zainteresowane strony trzecie podczas rewizji standardu FSC Controlled Wood w 2005 i 2006 roku. Wersja V2-0 standardu FSC-STD-40-005 została zatwierdzona w październiku 2006 r. przez Radę Dyrektorów FSC.

**V2-1** Niewielkie zmiany standardu uwzględniały poprawki mające na celu doprecyzowanie drobnych nieścisłości w poprzedniej wersji V2-0. Ta wersja standardu została zatwierdzona przez Dyrektora Wykonawczego FSC w kwietniu 2007 r.

**V3-0** Najistotniejszym powodem generalnej zmiany standardu był Wniosek członkowski nr 51 "Wzmocnienie systemu Drewna Kontrolowanego" z Walnego Zgromadzenia FSC z 2011r. Wersja 3-0 standardu FSC-STD-40-005 *Wymogi dla zaopatrzenia w Drewno Kontrolowane FSC* została zatwierdzona przez Radę Dyrektorów FSC w listopadzie 2015 r. i opublikowana w grudniu 2015 r.

**V3-1** Obecna aktualizacja została przeprowadzona w celu uwzględnienia zmian wynikających z decyzji podjętych przez Radę Dyrektorów w lipcu 2016 r. Dodatkowo, wersja ta zawiera dalsze dostosowania do EUTR i poprawki redakcyjne. Wersja standardu została zatwierdzona przez Dyrektora Generalnego FSC w lutym 2017 i opublikowana w marcu 2017 r.

NEPCoN Sp. z o.o. [www.nepcon.org/pl](http://www.nepcon.org/pl)

## Spis treści:

- A Cele
- B Zakres
- C Daty wejścia w życie i czas obowiązywania
- D Odniesienia
- E Pojęcia i definicje

## CZĘŚĆ I SYSTEM ZASAD NALEŻYTEJ STARANNOŚCI

- 1 Wdrożenie i utrzymanie systemu zasad należytej staranności
- 2 Uzyskanie informacji o materiale
- 3 Analiza ryzyka
- 4 Minimalizowanie ryzyka

## CZĘŚĆ II SYSTEM ZARZĄDZANIA JAKOŚCIĄ

- 5 Kompetencje, dokumentacja i rejestry
- 6 Publicznie dostępne informacje
- 7 Informacje i skargi osób zainteresowanych

- Aneks A Ocena ryzyka opracowana przez organizację
- Aneks B Minimalne wymogi dla osób zainteresowanych
- Aneks C Minimalne wymogi określające kwalifikacji ekspertów
- Aneks D Podsumowanie procesu ewaluacji drewna kontrolowanego (informacyjnie)
- Aneks E Wskazówki dotyczące opracowania środków kontrolnych oraz ich przykłady (informacyjnie)
- Aneks F Udział w Programie Testowania Włókien FSC (informacyjnie)
- Aneks G Szablon poszerzonej analizy ryzyka przedsiębiorstwa (informacyjnie)
- Aneks H Matryca zmian wersji 2-1 oraz 3-0 standardu (informacyjnie)

## A Cele

Niniejszy standard określa wymagania w odniesieniu do systemu zasad należytej staranności dla organizacji posiadających certyfikat FSC CoC (kontroli pochodzenia produktu), w celu unikania materiału z nieakceptowalnych źródeł, który nie może zostać użyty do produkcji wyrobów z oświadczeniem FSC Mieszane (FSC Mix).

Poniższe 5 kategorii Drewna Kontrolowanego FSC traktowane są jako źródła nieakceptowalne (określone jako kategorie drewna kontrolowanego):

- 1) Drewno nielegalnie pozyskane;
- 2) Drewno pozyskane z pogwałceniem praw tradycyjnych oraz praw człowieka;
- 3) Drewno pozyskane z lasów, w których szczególne walory ochronne są zagrożone przez prowadzoną gospodarkę leśną;
- 4) Drewno pozyskane w lasach przekształconych na plantacje lub działalność nieleśną; oraz
- 5) Drewno z lasów, w których sadzone są drzewa genetycznie modyfikowane.

## B Zakres

Niniejszy standard określa wymogi dla systemu należytej staranności, służącemu ocenie oraz minimalizowaniu ryzyka związanego z zaopatrzeniem się w materiał bez oświadczeń FSC.

W jego głównym założeniu, niniejszy dokument wymaga zastosowania analiz ryzyka w celu zidentyfikowania ryzyka zaopatrzenia ze źródeł nieakceptowalnych. W przypadku zidentyfikowania ryzyka określonego lub nieokreślonego dla źródła zaopatrzenia materiału lub gdy zidentyfikowano zmieszanie materiału ze źródeł nieakceptowalnych do łańcucha dostaw, organizacja jest zobligowana do wdrożenia środków kontrolnych w celu zminimalizowania ryzyka.

Niniejszy standard jest obowiązkowy dla organizacji stosujących dokument FSC-STD-40-004 (Certyfikacja łańcucha kontroli dostaw), które chcą włączyć drewno kontrolowane do zakresu certyfikatu FSC. Organizacje te mogą stosować niniejszy standard do weryfikacji materiału niecertyfikowanego FSC, jak również w celach produkcji i sprzedaży Drewna Kontrolowanego FSC i/lub produktów z oświadczeniem FSC Mieszane (Mix). Niniejszy dokument nie jest przeznaczony dla organizacji zaopatrujących się w drewno z oświadczeniem „Drewno Kontrolowane FSC” od organizacji posiadających certyfikat FSC.

Wszystkie aspekty niniejszego standardu, o ile nie ma dodatkowego zapisu wskazującego inaczej, są postrzegane jako obowiązujące, włączając w to zakres, daty obowiązywania, odniesienia, terminy i definicje jak również tabele i aneksy.

Niniejszy standard nie może być zastosowany przez organizację, które chcą zakupić Drewno Kontrolowane FSC od jednostki dostawczej (bądź jej powiązanych oddziałów), którą dana organizacja posiada lub którą zarządza, jeśli nie była wyznaczona data opracowania analizy ryzyka dla 5 kategorii

drewna kontrolowanego na obszarze pokrywającym wszystkie jednostki zaopatrzenia do 31 grudnia 2017r.,. Jeżeli nie wyznaczono daty opracowania analizy ryzyka dla danego obszaru, obszary te mogą być niezależnie certyfikowane zgodnie ze standardem FSC-STD-01-001- *Zasady i Kryteria FSC*, lub FSC-STD-30-010 *Wymogi Gospodarki Leśnej dla certyfikacji Drewna Kontrolowanego FSC*.

### C Daty wejścia w życie i czas obowiązywania

Data zatwierdzenia	11 listopad 2015
Data publikacji	18 grudzień 2015
Data wejścia w życie	1 lipiec 2016
Okres przejściowy	1 lipiec 2016 - 31 grudnia 2017

### D Odniesienia

Następujące dokumenty, w całości lub w części, są przywoływane jako obowiązujące oraz są istotne dla zastosowania niniejszego standardu. Dla dokumentów pozbawionych dat obowiązywania, obowiązuje data ostatniej edycji dokumentu, do którego niniejszy standard się odnosi (wraz z wszystkimi późniejszymi zmianami).

FSC-PRO-60-002a *FSC National Risk Assessment Framework*; Plan opracowania Krajowych Analiz Ryzyka FSC- (dla wdrożenia aneksu A)

FSC-PRO-60-002b List of FSC approved Controlled Wood Documents; -Lista zatwierdzonych przez FSC Dokumentów dotyczących Drewna Kontrolowanego

FSC-STD-40-004 Chain of Custody Certification; Certyfikacja Kontroli Pochodzenia Produktu

FSC-STD-50-001 Requirements for Use of the FSC Trademarks by Certificate Holders; Wymogi dla stosowania znaków handlowych FSC przez posiadaczy certyfikatów FSC,

### E Pojęcia i definicje

Dla celów niniejszego standardu, terminy i definicje zawarte w dokumentach: FSC-STD-01-001 FSC Principles and Criteria for Forest Stewardship, *Zasady i Kryteria Gospodarki Leśnej FSC*, FSC-STD-01-002 FSC Glossary of Terms - Słownik Pojęć, FSC-STD-40-004 Certyfikacja Kontroli Pochodzenia Produktu Chain of Custody Certification, FSC-PRO-60-002a Schemat Opracowania Krajowych Analiz Ryzyka FSC, oraz poniższe terminy i definicje są obowiązujące:

UWAGA: Niektóre pojęcia zawarte w niniejszym dokumencie mają uaktualnione definicje, które różnią się od pojęć zawartych we wcześniejszych wersjach obowiązujących dokumentów FSC.

**Produkt równoległy (co-product):** materiał wyjściowy, który został wyprodukowany w trakcie procesu obróbki pierwotnej innego (głównego) produktu z tych samych wejść (np. trociny i wióry

wygenerowane podczas obróbki tarcicy/ drewna). (Źródło: FSC-STD-40-004 *Chain of Custody Certification*; Certyfikacja Kontroli Pochodzenia Produktu)

**Skarga/ Zażalenie:** Pisemnie wyrażone niezadowolenie lub brak satysfakcji poparte faktami przez osobę trzecią w odniesieniu do spełniania przez organizację wymogów niniejszego standardu. (Źródło: FSC-STD-40-004 *Chain of Custody Certification* : Certyfikacja Kontroli Pochodzenia Produktu)

**UWAGA:** Niniejsza definicja uwzględnia skargi dostarczone zarówno w odniesieniu do dostawców organizacji jak ich poddostawców.

**Środek kontrolny** – Działanie, które musi przedsięwziąć organizacja w celu zminimalizowania ryzyka zakupu materiału ze źródeł nieakceptowalnych.

**Materiał kontrolowany:** Materiał wejściowy zakupiony bez oświadczenia FSC, oceniony jako zgodny z wymogami standardu FSC-STD-40-005 V-3-1 Wymogi dla zaopatrzenia w Drewno Kontrolowane FSC.

**System (DDS) = System Zasad Należytej Staranności:** system zasad i procedur mających na celu minimalizowanie ryzyka zakupu surowca ze źródeł nieakceptowalnych. System DDS zawiera zwykle następujące trzy elementy: zbieranie informacji, ocena ryzyka, minimalizowanie ryzyka.

**UWAGA:** Jest to adaptacja systemu zasad należytej staranności odnoszącego się do Regulacji nr 995/2010 Parlamentu Europejskiego oraz Rady z dnia 20 września 2010, która nakłada obowiązki na operatorów wprowadzających po raz pierwszy na rynek europejski drewno oraz produkty z drewna. (regulacja znana jest pod nazwą EU Timber Regulation).

**Przekształcenie lasu-** usunięcie lasu naturalnego poprzez działalność człowieka, bez dalszej regeneracji.

**UWAGA:** Przekształcenie może odbywać się w skutek zmian w użytkowaniu ziemi (np. ustanowienie plantacji, rolnictwo, wypas, zakładanie miast, stref przemysłu lub kopalni), lub gdzie las został zniszczony przez działania związane z prowadzeniem gospodarki leśnej i gdy nie został odnowiony. Maksymalny czas między wycinką a regeneracją powinien być uzależniony od obowiązującego prawa, kodeksach najlepszych działań itp. odpowiednich dla obszaru będącego przedmiotem oceny. (Źródło: FSC-PRO-60-002a FSC National Risk Assessment Framework)

**Drewno Kontrolowane FSC:** Materiał lub produkt z oświadczeniem Drewno Kontrolowane FSC

**Globalny Rejestr Leśny FSC:** internetowa baza danych zawierająca informacje mogące wspierać wdrożenie wymogów drewna kontrolowanego FSC. URL: [www.globalforestregistry.org](http://www.globalforestregistry.org)

**Ryzyko niskie:** Wniosek, oparty na wykonanej analizie ryzyka, że istnieje niewielkie ryzyko, iż materiał pochodzący z konkretnego obszaru geograficznego pochodzi z nieakceptowalnych źródeł. (Źródło: FSC-PRO-60-002a FSC National Risk Assessment Framework )

**Obszar ryzyka niskiego:** obszar, dla którego w procesie oceny ryzyka, zidentyfikowano niskie ryzyko dla materiału pozyskanego z obszaru będącego przedmiotem oceny.

**Materiał:** Materiał pochodzący z lasu (np. drewno lub produkty drzewne oraz nietrzewne produkty leśne) lub drewno ocalone, bez oświadczenia FSC, który podlega ocenie przez organizację w celu ustalenia czy pochodzi z akceptowalnych źródeł.

**Wkłady niezgodne:** Każdy materiał niespełniający warunków, aby zakwalifikować go do konkretnej grupy wyrobów FSC. (**Źródło: zmodyfikowana definicja „produktu zgodnego” FSC-STD-40-004 Chain of Custody Certification; Certyfikacja Kontroli Pochodzenia Produktu**)

#### Boks 1. Definicje

Różnice pomiędzy „materiałem”, „materiałem kontrolowanym” oraz „Drewnem Kontrolowanym FSC” można przedstawić w następujący sposób:

**Materiał** - oceniony przez organizację w oparciu o wymogi niniejszego standardu. Po potwierdzeniu, że wymogi niniejszego standardu zostały spełnione, materiał może stać się albo materiałem kontrolowanym albo Drewnem Kontrolowanym FSC;

**Materiał kontrolowany** to materiał potwierdzony jako zgodny z wymogami niniejszego standardu, który jest użyty wewnętrznie przez organizację jako kategoria wkładu wejściowego w produkcji certyfikowanej FSC.

**Drewno Kontrolowane FSC** to materiał potwierdzony jako zgodny z wymogami niniejszego standardu, oraz standardów FSC-STD-40-004 i FSC-STD-30-010, lub materiał zakupiony jako Drewno Kontrolowane FSC przez organizację wdrażającą niniejszy standard w celu sprzedaży innej organizacji (nie używany w wewnętrznej produkcji).

**Organizacja:** Osoba lub jednostka posiadająca certyfikat FSC lub ubiegająca się o niego i tym samym odpowiedzialna za zademonstrowanie zgodności z obowiązującymi wymaganiami certyfikacji FSC.

**Miejsce pochodzenia-** obszar, z którego pozyskano materiał.

UWAGA: Skala użyta do zdefiniowania pochodzenia może się różnić (np. prowincja lub jednostka dostawy), i jest zależna od ryzyka zidentyfikowanego dla danego obszaru oraz środków kontrolnych, jeśli są wymagane.

**System zarządzania jakością:** struktura organizacyjna, polityki, procedury, procesy oraz zasoby potrzebne do wdrożenia zarządzania jakością.

**Analiza ryzyka:** ocena ryzyka w odniesieniu do zaopatrywanego materiału, pochodzącego ze źródeł nieakceptowanych, uwzględniając ryzyko odnoszące się do miejsca pochodzenia materiału oraz ryzyko jego włączenia do łańcucha dostaw.



Istnieje kilka typów oceny ryzyka dla miejsca pochodzenia (rys. 1):

**Krajowa Analiza Ryzyka** (KAR lub NRA skrót od angielskiej nazwy National Risk Assessment): ocena ryzyka dla zaopatrzenia się w materiał pochodzący ze źródeł nieakceptowalnych w danym kraju/regionie, która jest przeprowadzona zgodnie z wymogami procedury FSC-PRO-60-002 Opracowanie i zatwierdzanie Krajowych Ocen Ryzyka dla Drewna Kontrolowanego (*The Development and Approval of Controlled Wood National Risk Assessments*).

(Źródło: FSC-PRO-60-002 *The Development and Approval of Controlled Wood National Risk Assessments*)

Krajowe Analizy Ryzyka zatwierdzone w oparciu o FSC-PRO-60-002 V2-0 ("stare Krajowe Analizy Ryzyka") pozostają ważne do 31 grudnia 2018r. W przypadku, gdy dana Krajowa Analiza Ryzyka nie została zrewidowana pod kątem wymogów procedury FSC-PRO-60-002 V3-0 przed 31 grudnia 2018r., obszary będące przedmiotem niezaktualizowanej Krajowej Analizy Ryzyka pozostają obszarami nieocenionymi.

**Scentralizowana Krajowa Analiza Ryzyka (SKAR)** lub (CNRA: od skrótu angielskiej nazwy Centralized National Risk Assessment): Krajowa Analiza Ryzyka lub jej część opracowana przez FSC International Center.

UWAGA: Skrót KAR (ang.: NRA) oraz SKAR (ang.: CNRA) kolektywnie odnoszą się do ocen ryzyka FSC.

**Analiza Ryzyka Przedsiębiorstwa:** ocena ryzyka odnosząca się do zaopatrzenia w materiał ze źródeł nieakceptowalnych z terenów dotychczas nieocenionych, opracowana przez organizację zgodnie z wymogami Aneksu A standardu FSC-STD-40-005 V3-1 *Wymogi dla zaopatrzenia w Drewno Kontrolowane*. Taka ocena ryzyka może być stosowana tylko w odniesieniu do kraju lub jego części, gdzie ocena ryzyka FSC dla wszystkich pięciu kategorii drewna kontrolowanego została zaplanowana do 31 grudnia 2017.

**Poszerzona Analiza Ryzyka Przedsiębiorstwa (ECRA):** ocena ryzyka odnosząca się do zaopatrzenia w materiał pochodzący ze źródeł nieakceptowanych z terenów nieocenionych, która dokonana jest przez organizację przy użyciu FSC-PRO-002a *FSC National Risk Assessment Framework* oraz standardu FSC-STD-40-005 V3-1 *Wymogi dla zaopatrzenia w Drewno Kontrolowane FSC*.

Analiza ryzyka dotycząca prawdopodobieństwa wmixszania materiału do łańcucha dostaw jest przeprowadzana przez organizację na potrzeby własnego łańcucha dostaw.



1. Krajowa Analiza Ryzyka (KAR, ang.: NRA) opracowana w oparciu o wymogi FSC-PRO-60-002 V3-0  
Jeśli istnieje, jest obowiązkowa dla organizacji.
2. Scentralizowana Krajowa Analiza Ryzyka (SKAR, ang.: CNRA)  
Należy ją stosować jeśli ocena jest ukończona dla wszystkich 5 kategorii drewna kontrolowanego, tam gdzie nie istnieje Krajowa Analiza Ryzyka opracowana w oparciu o dokument FSC-PRO-60-002 V3-0, zamiast Krajowej Analizy Ryzyka opracowanej zgodnie z procedurą FSC-PRO-60-002 V2-0.
3. Krajowa Analiza Ryzyka (KAR, ang.: NRA) opracowana w oparciu o wymogi FSC-PRO-60-002 V2-0 ('stara KAR')  
Należy ją stosować wyłącznie do 31 grudnia 2018 w przypadku, gdy nie ma Krajowej Analizy Ryzyka opracowanej w oparciu o dokument FSC-PRO-60-002 V3-0 lub zakończonej SKAR (CNRA),
4. Analiza Ryzyka Przedsiębiorstwa  
Może być przeprowadzona tylko w trakcie oczekiwania na opracowaną Krajową Analizę Ryzyka (KAR) lub Scentralizowaną Krajową Analizę Ryzyka (SKAR), które zostały zaplanowane.  
LUB
5. Poszerzona Analiza Ryzyka Przedsiębiorstwa  
Może być przeprowadzona wyłącznie dla nieocenionego obszaru, dla którego nie ma dostępnej analizy ryzyka FSC.

Obraz 1. Powyższa hierarchia analiz ryzyka może być użyta do celów wdrożenia niniejszego standardu. Organizacja jest zobowiązana do zastosowania najwyższej przedstawionej w hierarchii analizy ryzyka, istniejącej dla danego obszaru zaopatrzenia (rozpoczynając od 1. Krajowej Analizy Ryzyka (KAR, ang.: NRA) opracowanej zgodnie z wymogami dokumentu FSC-PRO-60-002 V3-0). Lista zatwierdzonych Krajowych Analiz Ryzyka wraz z informacjami odnoszącymi się do wersji dokumentu FSC-PRO-60-002 stosowanej do opracowania Krajowej Analizy Ryzyka (KAR) znajduje się w dokumencie FSC-PRO-60-02b *List of FSC Approved Controlled Wood Documents* Lista Zatwierdzonych Dokumentów dot. Drewna Kontrolowanego.

**Ryzyko określone**- wniosek oparty na ocenie ryzyka przeprowadzonej w oparciu o dokument FSC-PRO-60-002a *FSC National Risk Assessment Framework*, wskazujący, że istnieje ryzyko, które nie można sklasyfikować jako niskie, że produkty leśne pochodzące ze źródeł nieakceptowalnych z konkretnego obszaru geograficznego, mogą zostać zakupione i włączone do łańcucha dostaw.

Rodzaj i zakres takiego ryzyka jest określany na potrzeby zdefiniowania skutecznych środków kontrolnych.

(Źródło: FSC-PRO-60-002 a *FSC National Risk Assessment Framework*)

**Obszar ryzyka określonego:** obszar, dla którego zidentyfikowano ryzyko określone dla zaopatrywania się w surowiec, poprzez dokonanie analizy ryzyka w oparciu o proces opisany w dokumencie FSC-PRO-60-002a *FSC National Risk Assessment Framework*.

(Źródło: FSC-PRO-60-002 a *FSC National Risk Assessment Framework*)

**Dostawca:** osoba indywidualna, firma lub inny legalny podmiot zapewniający materiał dla organizacji.

**Poddostawca:** osoba indywidualna, firma lub inny legalnie zarejestrowany podmiot zapewniający materiał dla dostawcy lub innego poddostawcy.

**Obszar zaopatrzenia:** obszar geograficzny z którego pozyskano materiał. Obszar dostawy nie musi być zdefiniowany jako jeden sąsiadujący obszar; obszar dostawy może zawierać wiele oddzielnych obszarów, które rozciągają się na wiele politycznych jurysdykcji uwzględniając w tym różne kraje lub kilka typów lasu.

**Jednostka zaopatrzenia:** las z jasno określonymi granicami, który jest zarządzany w oparciu o wyznaczone cele gospodarki leśnej. Jednostka zaopatrzenia dotyczy wszelkiej infrastruktury oraz obszarów znajdujących się w jej zasięgu jak i obszarów przyległych, które prawnie należą, znajdują się pod kontrolą lub zarządem zarządcy lasu lub osoby działającej w jego imieniu, w celu wypełnienia założonych celów gospodarczych.

UWAGA: relacja przestrzenna między obszarem dostawy a jednostką dostawy jest zobrazowana na obrazku nr 2.

**Źródła nieakceptowalne:** Źródła pochodzenia materiału, który nie spełnia wymogów kategorii drewna kontrolowanego.

**Ryzyko nieokreślone:** wniosek oparty na wyniku Krajowej Analizy Ryzyka KAR (ang. NRA) przeprowadzonej w oparciu o dokument FSC-PRO-60-002 V2-0 lub wyniku analizy ryzyka przedsiębiorstwa, które wskazują na to, że istnieje ryzyko, niedające się sklasyfikować jako niskie, że produkty leśne z danego obszaru geograficznego, pochodzą z nieakceptowalnych źródeł i mogą zostać zakupione i wmieszane do łańcucha dostaw.

**Obszar nieoceniony:** Obszar, dla którego nie przeprowadzono analizy ryzyka FSC.

**Słowne formy dotyczące wyrażeń powinności:**

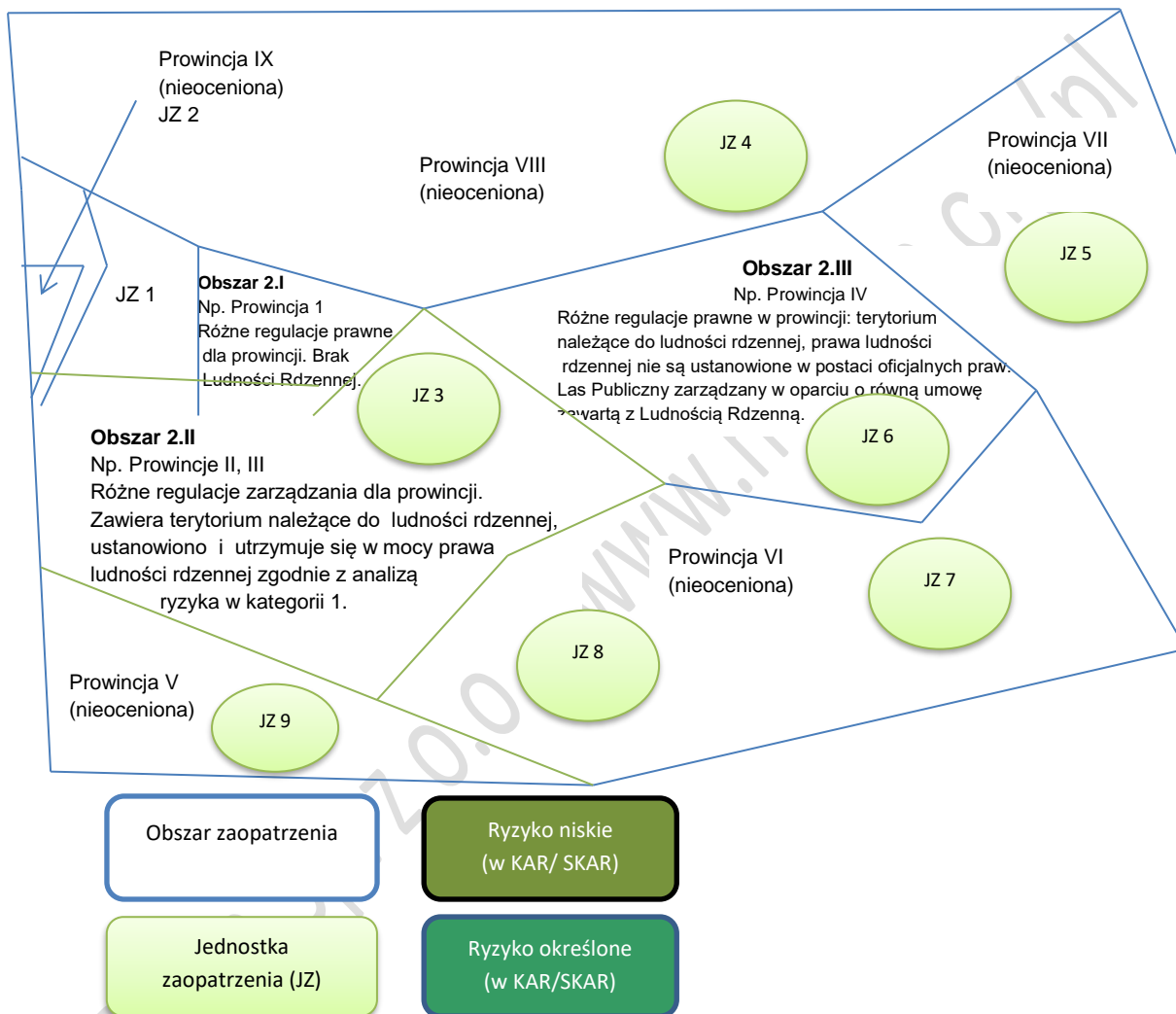
[zaczepnięte z dokumentów ISO/IEC Dyrektywy Część 2 *Zasady odnoszące się do struktury i budowy międzynarodowych standardów*]

„należy/ musi/ jest zobowiązany”: wskazuje wymagania, które muszą być ściśle wypełnione w celu dostosowania się do wymogów standardu.

„powinien”: wskazuje na to, że spośród kilku możliwości jedna jest rekomendowana jako szczególnie odpowiednia, bez pomijania lub wykluczania innych, lub też któryś kierunek lub działanie jest preferowany lecz niekoniecznie wymagany. Jednostka certyfikująca akredytowana przez FSC może uznać te wymagania za równorzędne przy założeniu, że mogą one zostać zademonstrowane i uzasadnione.

„pozwała się, dopuszcza”: wskazuje kierunek lub działanie dozwolone, o ile niniejszy dokument nie wskazuje dodatkowych ograniczeń.

„może”: jest stosowane do wyrażenia możliwości i zdolności.



**Rysunek 2** Przykład relacji przestrzennych pomiędzy obszarami zaopatrzenia, obszary wyznaczenia jednakowej kategorii ryzyka w ocenach ryzyka zatwierdzonych przez FSC (przykładowo dla 2 kategorii Drewna Kontrolowanego), oraz jednostka zaopatrzenia.

## **Część I SYSTEM ZASAD NALEŻYTEJ STARANNOŚCI**

### **1. Wdrożenie i utrzymanie systemu zasad należytej staranności**

- 1.1. Organizacja jest zobowiązana do wdrożenia i utrzymywania udokumentowanego systemu zasad należytej staranności (ang: due diligence system DDS) dla materiału zakupionego bez oświadczenia FSC, który będzie stosowany jako materiał kontrolowany lub ma być odsprzedany z oświadczeniem Drewno Kontrolowane FSC.

UWAGA: Organizacja może samodzielnie opracować system DDS lub może skorzystać z systemu opracowanego przez organizację zewnętrzną. Jednostka certyfikująca<sup>1</sup>, która ocenia Organizację pod kątem zgodności z wymogami niniejszego standardu nie może opracować systemu zasad należytej staranności DDS.

- 1.2. Organizacja jest zobowiązana do uwzględnienia w swoim systemie DDS wszystkich dostawców i poddostawców<sup>2</sup> materiału ocenianego pod kątem wymogów niniejszego standardu.

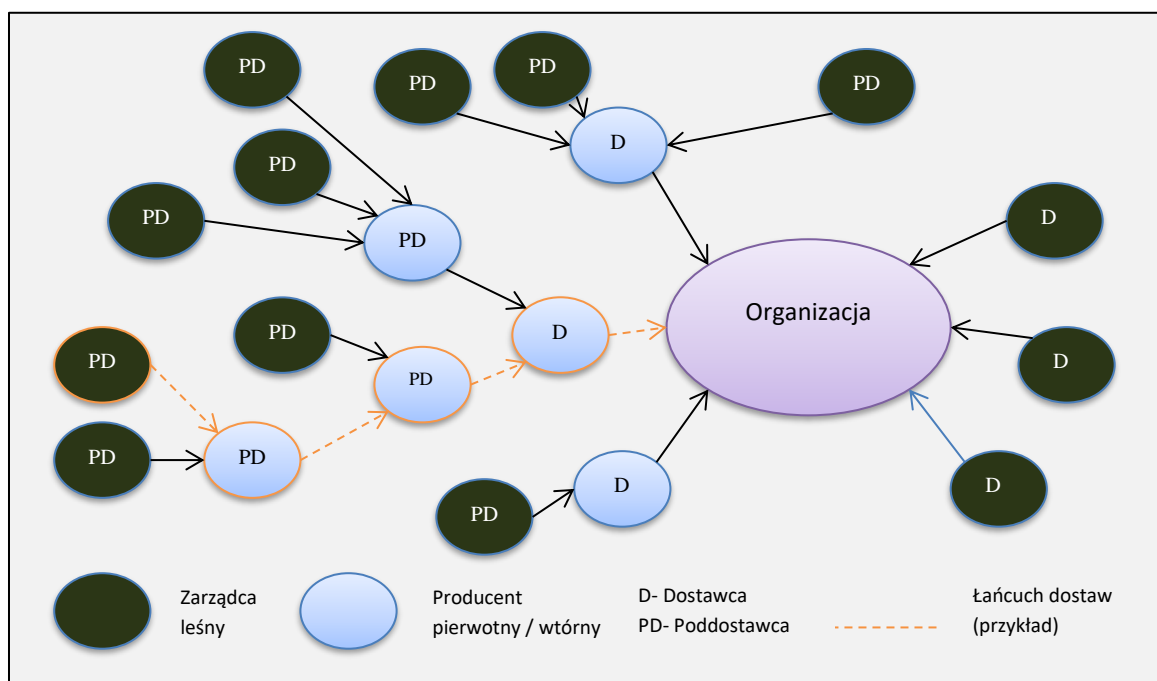
UWAGA: Dostawcy i poddostawcy nie są zobowiązani do wdrożenia zapisów niniejszego standardu, a odpowiedzialność za zapewnienie zgodności z niniejszym dokumentem leży po stronie Organizacji. Organizacja może jednak zażądać od swoich dostawców przestrzegania części zapisów niniejszego standardu w celu uzyskania zgodności.

- 1.3. Organizacja jest zobowiązana do zapewnienia, że zarówno organizacja, jednostka certyfikująca jak i jednostka akredytująca ASI (Accreditation Services International) mają dostęp do dowodów potwierdzających zgodność z obowiązującymi wymogami niniejszego standardu, włączając w to dostęp do niezbędnej dokumentacji, oddziałów organizacji, siedzib dostawców i poddostawców a także jednostek zaopatrzenia.

---

<sup>1</sup> Termin „Jednostka certyfikująca” zawsze odnosi się do jednostki akredytowanej przez FSC, oceniającej zgodność działań Organizacji z wymogami niniejszego standardu, dopóki nie zaznaczono innych postanowień.

<sup>2</sup> Włączenie dostawców i poddostawców nie jest równoznaczne z listą wszystkich poddostawców w łańcuchu dostaw(ców). Nazwy i adresy dostawców są wymagane zgodnie z punktem 2.1. Dodatkowe informacje wymagane dla łańcucha dostaw(ców) (i poddostawców) będą zależne od określonego ryzyka i działań kontrolowanych.

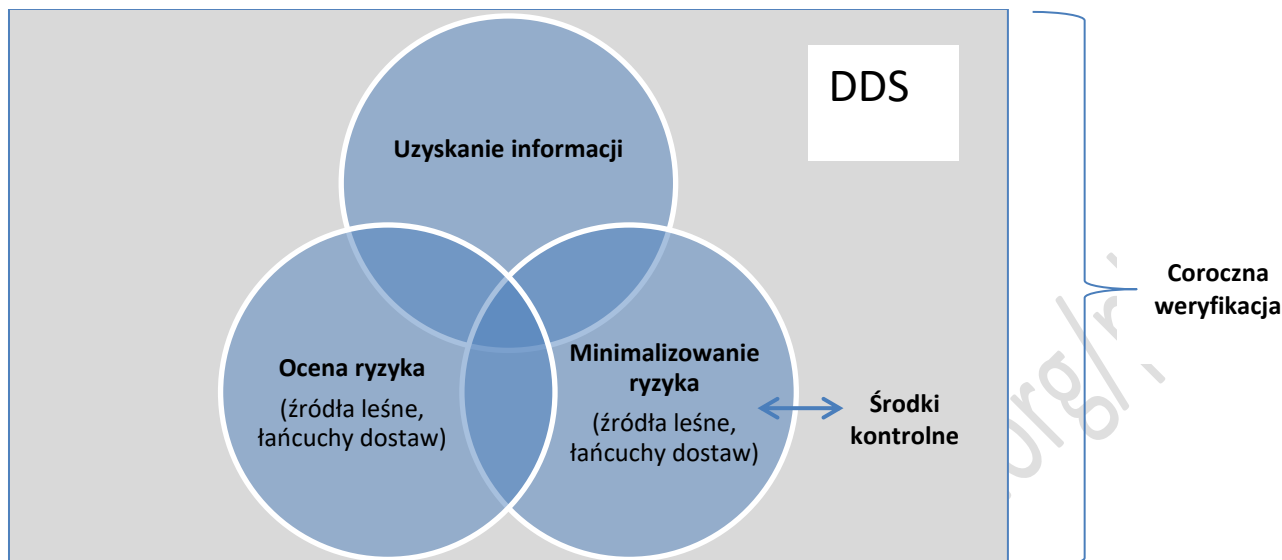


Rysunek 3. Przykład dostawców organizacji oraz łańcucha dostaw zaopatrzenia organizacji w materiał.

- 1.4. Organizacja nie może zastosować swojego systemu zasad należytej staranności (systemu DDS) w odniesieniu do zasobów leśnych, należących lub zarządzanych przez organizację lub którąkolwiek organizację z nią zrzeszoną (oddział, filia itp.), chyba że analiza ryzyka FSC dla wszystkich pięciu kategorii drewna kontrolowanego została zaplanowana przed 31 grudnia 2017 roku dla obszaru obejmującego jednostki zaopatrzenia.
- 1.5. Organizacja jest zobowiązana do używania materiału kontrolowanego lub sprzedawania materiału z oświadczeniem<sup>3</sup> Drewno Kontrolowane FSC wyłącznie po spełnieniu wymogów niniejszego standardu, co jest potwierdzone systemem DDS.

UWAGA: Powyższy zapis odnosi się jednocześnie do wymogów Klauzul 3.5. oraz 4.14.

<sup>3</sup> Obowiązują wymogi sprzedaży opisane w dokumencie FSC-STD-40-004 Chain of Custody Certification- „Wymogi dla certyfikacji FSC CoC”



Rysunek 4. Elementy systemu Zasad Należytej Staranności oraz zakres jego weryfikacji.

1.6. Organizacja jest zobowiązana do przeglądu oraz w razie potrzeby rewizji swojego systemu DDS (systemu zasad należytej staranności) co najmniej raz do roku, oraz w przypadku pojawienia się zmian, które wpływają na trafność, skuteczność lub jakość funkcjonowania systemu DDS.

UWAGA 1: Środki do rewidowania trafności, skuteczności lub jakości systemu DDS mogą obejmować (choć nie tylko): konsultacje z osobami zainteresowanymi, weryfikację terenową lub inspekcję dokumentów, co może zostać sprawdzone podczas corocznych audytów wewnętrznych, jak wskazano w pkt. 1.7.

UWAGA 2: Weryfikacja terenowa może być przeprowadzona na poziomie jednostki zaopatrzenia lub w oddziale dostawcy lub poddostawcy. Jeśli dotyczy, częstotliwość i zakres weryfikacji terenowej będzie zależeć od kategorii ryzyka zidentyfikowanej przez Organizację w swoim systemie DDS.

UWAGA 3: Konsultacje z osobami zainteresowanymi, weryfikacja terenowa oraz inspekcja dokumentów mogą być stosowane jako środki kontrolne. W powyższych przypadkach, obowiązują wymagania Sekcji 4.

UWAGA 4: Rewizja systemu DDS (zasad należytej staranności) obejmuje (choć nie tylko), przegląd każdej zmiany w opracowanej analizie ryzyka (patrz Sekcja 3), oraz rewizję środków kontrolnych (patrz Sekcja 4) organizacji.

1.7 Organizacja jest zobowiązana do opracowania harmonogramu audytów wewnętrznych swojego systemu DDS (Zasad Należytej Staranności), które przeprowadzane są minimum raz do roku, w celu zapewnienia, że system DDS został wdrożony poprawnie.

- 1.8 Organizacja jest zobowiązana do prowadzenia dokumentowanego rejestru zakresu, dat oraz personelu zaangażowanego w proces audytów wewnętrznych.
- 1.9 Organizacja jest zobowiązana do udokumentowania wszystkich przypadków, w których podczas audytu wewnętrznego, system DDS został zidentyfikowany jako nieskuteczny, oraz jest zobligowana do odniesienia się w odpowiedni sposób do wszystkich istotnych problemów, oraz zapewnienia że zostały skorygowane w ciągu 12 miesięcy od daty ich wykrycia.
- 1.10 Organizacja nie może używać materiałów pochodzących z łańcuchów dostaw, w których systemu DDS okazał się nieskuteczny, co może skutkować wprowadzeniem do produkcji wkładów niezgodnych.

## 2. Gromadzenie informacji o materiale

2.1. Organizacja jest zobligowana do uzyskania, udokumentowania i utrzymania następujących aktualnych informacji o materiale, patrz pkt. 2.5;

- a) Nazwa i adresy dostawców;
- b) Opis materiału,
- c) Ilość materiału zakupionego podana w jednostkach miary: objętość lub waga;
- d) Gatunki (uwzględniając nazw naukową/ łacińską oraz nazwę ogólną), w przypadkach gdy informacja o gatunku wyznacza charakterystykę produktu i/lub gdzie wymagana jest przez obowiązujące prawo dotyczące legalności drewna;  
UWAGA: Dozwolona jest lista możliwych gatunków dla materiału stosowanego w papiernictwie, płytach kompozytowych (wiórowych, pilśniowych itp.) oraz innych produktów, które zwykle zawierają wiele gatunków.
- e) Dokumentacja dot. zakupów;
- f) Obowiązująca analiza ryzyka;
- g) Kraj, w którym pozyskano drewno, jeżeli jest wymagane obowiązującym prawem legislacyjnym dot. legalności drewna;
- h) Dowód pochodzenia drewna, zgodnie z pkt. 2.2.; oraz
- i) Informacja o łańcuchach dostaw, zgodnie z pkt. 2.3.

2.2 Organizacja jest zobowiązana do przechowywania dowodów na temat pochodzenia materiału, które pozwalają na (odwołanie do 2.5.)<sup>4</sup>:

---

<sup>4</sup> Klauzula ta nie oznacza, że pochodzenie musi być zawsze udokumentowane do poziomu jednostki zaopatrzenia. To byłoby potrzebne w przypadku, gdy analiza ryzyka (przedsiębiorstwa lub analiza ryzyka FSC) jest przeprowadzona w skali do poziomu jednostki zaopatrzenia. Jeżeli stwierdzono ryzyko określone i nieokreślone, wtedy mogą istnieć środki kontroli, które muszą zostać wdrożone na poziomie jednostki (jednostek) zaopatrzenia. W takich przypadkach potrzebne będą informacje o jednostce zaopatrzenia.



- a) identyfikację obszaru z jednakową kategorią oceny ryzyka w odniesieniu do każdej kategorii drewna kontrolowanego w obowiązującej analizie ryzyka; LUB
- b) potwierdzenia, że materiał pochodzi ze źródeł certyfikowanych FSC, lub wcześniej ze źródeł kontrolowanych (gdzie materiał został sprzedany z oświadczeniem Drewno Kontrolowane FSC, ale został dostarczony do organizacji bez oświadczenia FSC).

2.2.1 Deklaracja od dostawcy będzie stosowana wyłącznie jako część dowodu potwierdzającego pochodzenie materiału. Sama deklaracja dostawcy, nawet jeśli jest poświadczona odpowiednią umową, nie jest wystarczającym dowodem potwierdzenia źródła pochodzenia materiału.

2.3 Organizacja jest zobowiązana do posiadania dostępu do informacji dotyczących łańcuchów dostaw (uwzględniających poddostawców) w stopniu pozwalającym na potwierdzenie i udokumentowanie następujących informacji:

- a) Pochodzenie materiału;
- b) Ryzyko związane z miejscem pochodzenia materiału oraz ryzyko wynikające z możliwości wmixowania wkładów niezgodnych do łańcucha dostaw (zgodnie z Sekcją 3); oraz
- c) Minimalizowanie ryzyka (zgodnie z Sekcją 4).

UWAGA: Dostęp do informacji ma być rozumiany jako posiadanie kopii wspomnianych informacji dostępnych podczas auditu lub jest w stanie zapewnić, że na żądanie jednostki certyfikującej lub Accreditation Services International (ASI) dostarczy kopie przed zakończeniem auditu.

#### **Tabela 2: Dokumentowanie pochodzenia**

Dokumentacja może uwzględniać (choć nie tylko) wymagane prawem dokumenty transportowe oraz dowody zakupu od jednostki dostawczej pochodzenia (patrz poniżej) oraz system fakturowania stosowany w miejscu/miejscach pochodzenia. Dowód pochodzenia może być zweryfikowany przez organizację w oddziale dostawcy i/lub poza nim, za pomocą kopii dokumentów istotnych dla łańcucha dostaw.

Informacje na temat jednostki dostawczej nie są zawsze wymagane jako dowód pochodzenia drewna, ale będą potrzebne jeśli środek kontrolny (np. weryfikacja terenowa) jest ważny do tej skali.

- 2.4 Organizacja jest zobowiązana do egzekwowania od swoich dostawców obowiązku informowania jej o wszelkich zmianach, które mogą wpłynąć na kategorię zidentyfikowanego ryzyka lub minimalizowanie ryzyka; takie jak zmiany odnoszące się do gatunków, miejsca pochodzenia czy łańcucha dostaw.
- 2.5 Dla wkładów produktów ubocznych, organizacja jest zobowiązana do udokumentowania pochodzenia zgodnie z wymogami pkt. 2.2, lub poprzez zademonstrowanie legalnie

obowiązującej umowy podpisanej z dostawcą produktu ubocznego, zawierającej deklarację miejsca pochodzenia materiału.

2.5.1 Pisemna umowa dostawy musi zawierać:

- a) Informację o pochodzeniu produktu ubocznego, która pozwala na identyfikację obszaru z jednakową kategorią ryzyka w obowiązującej analizie ryzyka, w odniesieniu do wszystkich pięciu kategorii drewna kontrolowanego (np. prowincja i/lub typ lasu/typ własności);
- b) Zobowiązanie, które wskazuje, że w przypadkach zidentyfikowania, że materiał pochodzi z obszarów ryzyka określonego, dostawca będzie wspierał organizację w zbieraniu informacji potrzebnych do wdrożenia środków kontrolnych.

2.5.2 W przypadku umowy dotyczącej zaopatrzenia, organizacja jest zobowiązana do weryfikacji dostarczonych informacji w celu potwierdzenia, że:

- a) Dostarczane gatunki są komercyjnie pozyskiwane na obszarze zadeklarowanym przez dostawcę (i że towarzyszy im certyfikat CITES, jeśli jest wymagany);
- b) Typ i jakość dostarczanego materiału są komercyjnie dostępne w obrębie zadeklarowanego obszaru dostawy;
- c) Dystans i środki transportu do organizacji (lub oddziału dostawcy, w przypadku, gdy dostawca zakupuje wkłady produktów ubocznych) są zgodne z zadeklarowanym obszarem dostawy oraz że są ekonomicznie opłacalne;

UWAGA: Organizacja jest odpowiedzialna za potwierdzenie powyższych informacji oraz dokonanie właściwej oceny prawdopodobieństwa i wiarygodności informacji dostarczonych przez dostawcę. Należy kierować się zasadą<sup>5</sup> wyjątkowej przeczności.

2.5.3 Organizacja nie może użyć materiału jako materiału kontrolowanego, lub też sprzedać go z oświadczeniem Drewno Kontrolowane FSC jeżeli 2.5.2 a, b, lub c są niepotwierdzone.

2.6. Produkty i materiały z gatunków znajdujących się na liście w Załączniku 1,2 lub 3 Konwencji na temat Międzynarodowego Handlu Zagrożonymi Gatunkami Dzikiej Fauny i Flory (Konwencji CITES), które będą importowane, eksportowane lub reeksportowane muszą mieć towarzyszące odpowiednie ważne certyfikaty.

---

<sup>5</sup> Zasada wyjątkowej przeczności w kontekście tego wymogu oznacza, że działania muszą zostać podjęte w celu zredukowania lub uniknięcia szkód w zasobach, dla środowiska i dla ludzi w miarę możliwości.

### 3. Analiza ryzyka

3.1 Aby określić ryzyko związane z pochodzeniem materiału w odniesieniu do każdej kategorii drewna kontrolowanego, organizacja jest zobowiązana do stosowania obowiązujących analiz ryzyka FSC.

3.1.1 Organizacja może wykorzystać analizę ryzyka FSC w trakcie opracowania, włączając:

a) Zatwierdzoną analizę ryzyka dla kategorii drewna kontrolowanego ze Scentralizowanej Krajowej Analizy Ryzyka, i/lub,

b) Wersję roboczą analizy ryzyka dla kategorii drewna kontrolowanego opracowaną w ramach krajowej analizy ryzyka, gdy zostanie zatwierdzona w krajowym porozumieniu (według informacji dostarczonych na stronie internetowej FSC).

3.1.2 W przypadku organizacji, które chcą zademonstrować zgodność z wymogami EUTR poprzez zgodność z tym standardem, analiza dla kategorii 1 w „starej Krajowej Analizie Ryzyka” musi zostać zastąpiona wersją roboczą Analizy Ryzyka FSC dla kategorii 1 opracowanej zgodnie z FSC-PRO-60-002 V3-0.

3.2 Organizacja jest zobowiązana do adaptacji swojego systemu DDS do stosowania Analiz Ryzyka FSC w ciągu 6 miesięcy od daty ich zatwierdzenia przez FSC, chyba że przedłużenie daty adaptacji jest uzasadnione i zatwierdzone przez akredytowaną jednostkę certyfikującą.

3.3 Analiza ryzyka dotycząca nieocenionych obszarów jest dopuszczalna wyłącznie pod następującymi warunkami:

a) Organizacja może przeprowadzić własną analizę ryzyka w oparciu o wymogi opisane w Aneksie A; ORAZ

b) Organizacja jest obowiązana do uzyskania aprobaty od jednostki certyfikującej swojej analizy ryzyka, przeprowadzonej na potrzeby obszaru zaopatrzenia, i/lub poszerzenia nowych obszarów zaopatrzenia, przed zastosowaniem określonych kategorii ryzyka w swoim systemie DDS. (Systemie Zasad Należytej Staranności)

UWAGA: Zastosowanie Analizy Ryzyka FSC nie jest wymagane jeśli materiał został zaklasyfikowany zgodnie z wymogami pkt. 3.6. (Dla zobrazowania użycia różnych źródeł wyznaczonego ryzyka, patrz Obraz 5 w Aneksie A)

3.4 Organizacja jest zobowiązana do dokonania oceny i udokumentowania ryzyka związanego z prawdopodobieństwem zmieszania materiału z wkładem niezgodnym w swoim łańcuchu dostaw w czasie transportu, przetwarzania lub magazynowania.

3.5 Organizacja może użyć materiału jako materiału kontrolowanego i/lub sprzedać go z oświadczeniem FSC Controlled Wood, jeżeli został on zatwierdzony jako pochodzący z

obszaru ryzyka niskiego dla wszystkich wskaźników mającej zastosowanie analizy ryzyka, oraz że nie istnieje ryzyko zmieszania go z materiałem niezgodnym w łańcuchach dostaw.

- 3.6 Organizacja może użyć materiał jako materiał kontrolowany i/lub sprzedać go z oświadczeniem Drewno Kontrolowane FSC jeżeli materiał wcześniej posiadał oświadczenie FSC 100% lub Drewno Kontrolowane FSC (ale zostało zakupione bez oświadczeń FSC), oraz gdy istnieje dowód na to, że nie miało miejsca mieszanie materiałów w *niecertyfikowanym łańcuchu dostaw*<sup>6</sup>.
- 3.7 W przypadku zidentyfikowania ryzyka określonego bądź nieokreślonego dla miejsca pochodzenia materiału lub gdy zidentyfikowano ryzyko związane z możliwością wmieszania materiałów niezgodnych do łańcucha dostaw, organizacja jest zobowiązana do wdrożenia wymogów Sekcji 4 zanim materiał może zostać użyty jako materiał kontrolowany lub zanim zostanie sprzedany jako materiał z oświadczeniem Drewno Kontrolowane FSC.

---

<sup>6</sup> Łańcuch dostaw niecertyfikowany w systemie FSC to łańcuch dostaw między organizacją uczestniczącą w łańcuchu dostaw, która sprzedała materiał certyfikowany w systemie FSC lub Drewno Kontrolowane FSC, a organizacją wdrażającą niniejszy standard i oceniającą materiał.

### **Tabela 3: Gdzie leży ryzyko?**

Ryzyko rozpatruje się w odniesieniu do:

- a) Pochodzenia- uwzględnia ryzyko zakupu surowca ze źródeł nieakceptowalnych, gdzie odbywają się praktyki nieodpowiedniego zarządzania lub aktywności z nimi związane. Niniejsze ryzyko jest oceniane dla danego obszaru geograficznego w oparciu o obowiązujące wymogi analizy ryzyka i jest dostępne w postaci opracowanej Krajowej Analizy Ryzyka (KAR) lub Scentralizowanej Krajowej Analizie Ryzyka (SKAR) lub analizie ryzyka opracowanej przez organizację na własne potrzeby (Patrz definicja analizy ryzyka w Sekcji E).
- b) Łańcuch dostaw zakupu materiału- niniejsze ryzyko uwzględnia czynniki wpływające na to, co dzieje się z materiałem (pozyskanym w obszarze danej kategorii ryzyka jak wspomniano w powyższym podpunkcie a)) w łańcuchu/ach dostaw. Uwzględniono tu także ryzyko zmieszania materiału z wkładami nieakceptowalnymi lub materiałem z różnych miejsc pochodzenia, co uniemożliwiłoby potwierdzenie ryzyka związanego z miejscem pochodzenia. To ryzyko jest określone dla organizacji i jest punktem dodatkowym do pkt a) powyżej.

W celu skutecznego minimalizowania ryzyka, należy rozważyć obie perspektywy oraz zastosować środki kontrolne pomagające zminimalizować ryzyko na odpowiednim poziomie danego łańcucha dostaw.

Z punktu widzenia organizacji, analiza ryzyka jest dokładnym przyjrzeniem się łańcuchowi dostaw w celu zidentyfikowania sytuacji, procesów, itp. mogących prowadzić do wmieszania do łańcuchów dostaw materiałów ze źródeł nieakceptowalnych lub nieodpowiednich. Po dokonaniu oceny ryzyka, organizacja musi ocenić prawdopodobieństwo i stopień ryzyka w odniesieniu do prowadzonych działań (oraz odnosząc się do odpowiedniej Analizy Ryzyka FSC). Organizacja decyduje jakiego rodzaju środki kontrolne są wymagane w celu zapobiegnięcia wystąpienia ryzyka, a następnie je stosowuje.

## **4. Minimalizowanie ryzyka**

4.1. Organizacja jest zobowiązana do opracowania i wdrożenia odpowiednich środków kontrolnych w celu uniknięcia lub zminimalizowania ryzyka określonego lub nieokreślonego, które związane jest z miejscem pochodzenia materiału i/lub ryzykiem związanym z prawdopodobieństwem wmieszania niewłaściwych wkładów do łańcucha dostaw. Jeżeli środki kontroli mają na celu minimalizowanie ryzyka, pozostałe podpunkty w rozdziale 4 mają zastosowanie.

UWAGA: Przykładowe środki kontrolne wraz ze wskazówkami dotyczącymi ich opracowania opisano w Aneksie E.

#### *Środki kontrolne wyznaczone przez organizację*

4.2. Oczekiwany skutek każdego środka kontrolnego musi zostać jasno określony.

4.3. W przypadku gdy wyznaczone środki kontrolne kolidują z obowiązującym wymogami prawa, środki kontrolne muszą zostać zatwierdzone przez jednostkę certyfikującą przed ich wdrożeniem.

UWAGA: Konflikt ma miejsce w przypadku gdy obowiązki prawne uniemożliwiają wdrożenie wymogów FSC. Jeżeli środki kontrolne wychodzą poza minimalne wymogi określone prawem, sytuacja ta nie jest postrzegana jako konflikt.

4.4. Przy opracowywaniu środków kontrolnych, należy uwzględnić obowiązujące dokumenty zatwierdzone przez FSC odnośnie drewna kontrolowanego, które są wyszczególnione w FSC-PRO-60-002b *Lista Zatwierdzonych przez FSC dokumentów dot. Drewna Kontrolowanego* (np. plan oceny szczególnych wartości ochronnych, krajowe lub lokalne opracowania).

4.5. Gdy zachodzi potrzeba, jako środki kontrolne można zaadoptować wskaźniki i weryfikatory wyszczególnione w zatwierdzonym Standardzie Gospodarki Leśnej FSC, standardach opracowanych przez jednostkę certyfikującą lub Międzynarodowych Wskaźnikach IGI (International Generic Indicators).

4.6. W przypadku, jako środek kontrolny uznano konsultacje z osobami, konsultacje muszą być przeprowadzane zgodnie z wymogami opisanymi w Aneksie B.

4.7. W celu zweryfikowania skuteczności swoich środków kontrolnych, organizacja może przeprowadzić konsultacje z osobami zainteresowanymi zgodnie z wymogami Aneksu B.

4.8. Organizacja jest zobowiązana do zastosowania środka kontrolnego w postaci konsultacji z osobami zainteresowanymi, jeśli zidentyfikowano ryzyko nieokreślone dla kategorii 2 i 3 drewna kontrolowanego.

UWAGA: Obszary ryzyka nieokreślonego mogą wynikać ze „starej” Krajowej Analizy Ryzyka („stare KAR”) lub oceny ryzyka przedsiębiorstwa przeprowadzonej przez organizację (patrz Aneks A).

4.9. Dla kategorii 2 i 3 drewna kontrolowanego, organizacja jest zobowiązana do zasięgnięcia opinii co najmniej jednego eksperta, który oceni adekwatność środków kontrolnych. Zatrudnieni eksperci muszą spełniać minimalne wymagania opisane w Aneksie C.

UWAGA: Organizacja może także użyć publicznie dostępnych materiałów opracowanych przez ekspertów (spełniających wymogi Aneksu C) w celu uzasadnienia adekwatności środków kontrolnych.

4.10. Dla materiału pochodzącego z obszarów nie objętych zakresem Krajowej Analizy Ryzyka opracowanej w oparciu o FSC-PRO-60-002 V3-0 oraz gdzie zidentyfikowano ryzyko określone bądź nieokreślone w odniesieniu do praw tradycyjnych i praw człowieka<sup>7</sup>:

- a) Materiał nie może pochodzić z obszarów występowania istotnych dowodów na powszechne naruszanie praw ludności rdzennej lub ludności tradycyjnej;
- b) Materiał nie może pochodzić z obszarów występowania poważnych konfliktów w odniesieniu do praw ludności rdzennej i/lub tradycyjnej, chyba że przedsięwzięto kroki w celu zażegnania konfliktu, które zostały uznane przez skonfliktowane ludności rdzenne lub tradycyjne jako sprawiedliwe i słuszne, lub też jeśli zaangażowane w konflikt ludności rdzenne lub tradycyjne udzieliły nieodpłatnie zgody (FPIC podczas wdrażania 4.10.1 b) na prowadzoną działalność związaną pozyskaniem materiału; ORAZ
- c) Organizacja jest zobowiązana do uzyskania opinii co najmniej jednego eksperta oraz do zasięgnięcia opinii Krajowego Partnera/ów FSC (Krajowego Biura FSC, Krajowego Reprezentanta FSC w danym kraju) na temat wymogów związanych z FPIC podczas wdrażania 4.10.1.b). Zaangażowani eksperci muszą spełniać co najmniej minimum wymogów opisanych w Aneksie C.

4.11. Dla materiału pochodzącego z obszarów nieobjętych Krajową Analizą Ryzyka przeprowadzoną zgodnie z FSC-PRO-60-002 V3-0, i gdzie zidentyfikowano ryzyko określone bądź nieokreślone w odniesieniu do szczególnych wartości ochronnych (HCV- High Conservation Values) 2-6:

- a) Wartości HCV 2 (Ekosystemy poziomu krajobrazowego i mozaiki)  
Materiał nie może pochodzić z komercyjnej wycinki na terenie Lasów Nietkniętego Krajobrazu<sup>8</sup> (IFLs- Intact Forest Landscapes) oraz nie może pochodzić z obszarów gdzie działania gospodarcze przyczyniają się do zwiększenia fragmentacji lasów IFL.
- b) Wartości HCV 3 (Ekosystemy i siedliska):

---

<sup>7</sup> Zapis ten obejmuje rezultaty dla wskaźnika 2.3. w analizie ryzyka przeprowadzonej w oparciu o wymogi dokumentu FSC-PRO-60-002a (Analiza Ryzyka FSC lub poszerzona analiza ryzyka przedsiębiorstwa) lub wskaźniki 2.4 i 2.5 w Krajowych Analizach Ryzyka opracowanych w oparciu o dokument FSC-PRO-60-002 V2-0, lub w analizie ryzyka przedsiębiorstwa.

<sup>8</sup> Określonych zgodnie z <http://intactforests.org> lub <http://www.globalforestwatch.org/map/3/15.00/27.00/ALL/grayscale/none/607 dla roku 2013>, lub poprzez Analizę Ryzyka FSC.

Materiał nie może pochodzić z obszarów gdzie zidentyfikowano szczególne wartości ochronne HCV, chyba że wyznaczono i stosuje się specjalne środki pozwalające na ochronę nieodłącznych wartości HCV w ekosystemie (np. wycinka w obszarach występowania rzadkich lub zagrożonych wyginięciem ekosystemów jest wskazana aby chronić rozmiar i wartości tych ekosystemów).

c) Wartości HCV 4 (Funkcje krytyczne ekosystemów):

Materiał nie może pochodzić z obszarów zidentyfikowanych lub zaznaczonych na mapach cieków wodnych<sup>9</sup>, które zaopatrują miejscowe ludności w wodę pitną, chyba że zastosowano najlepsze praktyki zarządzania lasem uwzględniające bufony wodne, restrykcje dotyczące wyposażenia, budowy dróg oraz ochrony przed zanieczyszczeniem.

UWAGA: Wdrożenie dobrych praktyk gospodarki leśnej może być ocenione na podstawie wcielenia w życie zasad najlepszych praktyk oraz innych ogólnych regulacji.

d) Wartości HCV 5 (Potrzeby społeczności- wartości kulturowe):

Materiał nie może pochodzić z obszarów gdzie obecne są szczególne wartości ochronne HCV, chyba że istnieje dowód potwierdzający, że lokalne społeczności i ludność rdzenna są zaangażowane i że ich wytyczne są spełnione.

UWAGA: „Stara Krajowa Analiza Ryzyka” nie zapewnia osobnej analizy ryzyka dla każdej kategorii HCV (czyli 1-6). Wymagania dotyczące środków kontroli będą miały zastosowanie tylko do tych kategorii HCV, które zostały ocenione, i gdzie nieokreślone ryzyko zostało stwierdzone w „starej Krajowej Analizie Ryzyka”

*Środki kontrolne zawarte w Krajowej Analizie Ryzyka (KAR)*

4.12 Organizacja jest zobowiązana do wdrożenia środków kontrolnych uznanych za obowiązkowe w obowiązujących Krajowych Analizach Ryzyka, odnoszących się do 4.13.

4.13 Organizacja może zamienić obowiązkowe środki kontrolne przedstawione w Krajowej Analizie Ryzyka FSC innymi, bardziej skutecznymi środkami kontrolnymi pod następującymi warunkami:

a) Organizacja zademonstruje, że środki kontrolne zapewnione w Krajowej Analizie Ryzyka FSC są nieadekwatne do minimalizowania zidentyfikowanego ryzyka w specyficznych działaniach organizacji;

b) Organizacja zademonstruje jednostce certyfikującej, że alternatywne środki kontrolne są wystarczające do zminimalizowania zidentyfikowanego ryzyka, a jednostka certyfikująca akredytowana przez FSC zatwierdzi alternatywne środki kontrolne; ORAZ

---

<sup>9</sup> Skalę (rozmiar) cieków wodnych należy określić poprzez obszar występowania rozpatrywanych społeczności lokalnych.



- c) Organizacja, po zatwierdzeniu przez jednostkę certyfikującą, dostarczyła opis alternatywnych środków kontrolnych wraz z uzasadnieniem ich stosowania podmiotowi odpowiedzialnemu za opracowanie i utrzymanie Krajowej Analizy Ryzyka FSC (jak zdefiniowano w KAR).

#### *Stosowanie materiału*

- 4.14 Organizacja może użyć materiał jako materiał kontrolowany lub sprzedać go z oświadczeniem Drewno Kontrolowane FSC po adekwatnym wdrożeniu środków kontrolnych.

## **CZĘŚĆ II SYSTEM ZARZĄDZANIA JAKOŚCIĄ**

### **5. Kompetencje, dokumentacja i rejestry**

- 5.1. Organizacja jest zobowiązana do wyznaczenia przedstawiciela zarządzającego, który będzie odpowiedzialny za zgodność organizacji ze wszystkimi obowiązującymi wymogami niniejszego standardu.
- 5.2 Kluczowy personel jest zobowiązany do wykazania znajomości procedur organizacji oraz kompetencji niezbędnych do wdrożenia wymogów niniejszego standardu.
- 5.3 Organizacja jest zobowiązana do wdrożenia udokumentowanych procedur odnoszących się do wszystkich obowiązujących wymogów niniejszego standardu.
- 5.4 Organizacja jest zobowiązana do prowadzenia rejestrów oraz dokumentacji wskazujących zgodność z wymogami niniejszego standardu, oraz do zapewnienia stałego dostępu do nich jednostce certyfikującej.
- 5.5 Organizacja jest zobowiązana do przechowywania wszystkich istotnych rejestrów minimum pięć (5) lat.

### **6. Informacje publicznie dostępne**

- 6.1 Organizacja jest zobowiązana do zapewnienia pisemnego opisu swojego systemu DDS (Systemu Zasad Należytej Staranności) jednostce certyfikującej. W pisemnym podsumowaniu należy uwzględnić następujące informacje:
  - a) Opis obszaru/ów dostawy wraz z odpowiadającymi im kategoriami ryzyka;  
UWAGA: Opis powinien pozwolić na identyfikację obszaru z tą samą kategorią ryzyka w obowiązujących analizach ryzyka dla każdej z 5 kategorii drewna kontrolowanego.
  - b) Odniesienie do obowiązującej analizy ryzyka FSC;
  - c) Analizę ryzyka opracowaną przez organizację na własny użytek (wyłączając poufne informacje);
  - d) Procedurę składania skarg; oraz

- e) Dane kontaktowe osoby lub stanowiska odpowiedzialnego za rozpatrywanie skarg.

UWAGA 1: Te informacje zostaną zamieszczone przez jednostkę certyfikującą w publicznym zestawieniu raportów certyfikacyjnych dostępnych w bazie danych FSC.

UWAGA 2: Nie wymaga się, aby zestawienie systemów DDS było opracowane w jednym z oficjalnych języków FSC. (przyp. tłum. angielskim lub hiszpańskim).

6.2 Dla materiału pozyskanego z obszarów niesklasyfikowanych jako ryzyko niskie, pisemne podsumowanie systemów DDS musi zawierać również:

- a) Środki kontrolne wdrożone przez organizację, w postaci wskaźnika<sup>10</sup> wskazanego w analizie ryzyka;
- b) Zestawienie procesu/ów konsultacji przeprowadzonych przez organizację w oparciu o Aneks B, jeśli ma zastosowanie;
- c) Informacje na temat zaangażowania co najmniej jednego eksperta w opracowanie środków kontrolnych, jeżeli ma zastosowanie.

UWAGA: W odniesieniu do ekspertów indywidualnych należy uwzględnić imiona i nazwiska ekspertów, ich kwalifikacje, licencje/numery pozwoleń (jeśli ma zastosowanie), oraz zakres ich usług. Dla publicznie dostępnych ekspertyz należy wskazać konkretnie źródło informacji.

- d) Zestawienie danych znalezionych przez organizację w czasie weryfikacji terenowej przeprowadzonej jako środek kontrolny (jeśli ma zastosowanie), oraz kroki podjęte przez organizację w celu odniesienia się do zidentyfikowanych niezgodności (jeżeli się pojawiły), chyba, że mają status poufnych informacji.

UWAGA: Poufny status informacji może zostać określony na podstawie prawa, które organizacja jest zobowiązana przestrzegać. Informacje newralgiczne z punktu widzenia komercyjnego oraz nazwiska indywidualnych właścicieli obszarów mogą być traktowane jako informacje poufne.

## 7. Uwagi i skargi od osób zainteresowanych

7.1 Organizacja jest zobowiązana do opracowania i wdrożenia udokumentowanych procedur w celu rozpatrywania wniesionych uwag i zażaleń od osób zainteresowanych, które mają związek z systemem DDS.

UWAGA: Wspomniana procedura może składać się z istniejących w organizacji polityk, regulaminów itp.

7.2 Procedura zarządzania skargami musi zawierać mechanizmy (chyba, że wskazano inaczej w obowiązującej Krajowej Analizie Ryzyka) odnoszące się do:

---

<sup>10</sup> Przedstawionego w FSC-PRO-002a FSC National Risk Assessment Framework (dla Krajowych Analiz Ryzyka lub rozszerzonych analiz ryzyka) lub w Aneksie A (dla „starych Krajowych Analiz Ryzyka” lub uproszczonych ocen ryzyka).

- a) Potwierdzenia przyjęcia zażalenia/skargi;
- b) Poinformowania osób zainteresowanych o procedurze zażaleń oraz dostarczenia wstępnej odpowiedzi na skargę w ciągu dwóch (2) tygodni,
- c) Przekazania zażalenia związanego z wyznaczoną kategorią ryzyka w danej analizie ryzyka FSC do odpowiedniego podmiotu odpowiedzialnego (dla Krajowych Analiz Ryzyka jak wskazano w KAR, dla Scentralizowanych Krajowych Analiz Ryzyka- FSC);

UWAGA: W przypadku, gdy skarga jest przekazywana do odpowiedzialnej jednostki, Klauzule 7.2. d)-k) nie mają zastosowania.

- d) Przeprowadzenia wstępnej oceny w celu określenia, czy dostarczony dowód zażalenia w odniesieniu do ryzyka użycia materiału z nieakceptowalnych źródeł jest zasadny czy nie;
- e) Dialogu ze skarżącym w celu rozpatrzenia skargi ocenionej jako zasadnej zanim kolejne kroki zostaną przedsięwzięte;
- f) Przekazania zasadnych zażaleń do jednostki certyfikującej oraz obecnego w danym państwie pozyskania Krajowego Biura FSC w ciągu dwóch (2) tygodni od otrzymania skargi. Należy zawrzeć w przesłanym zażaleniu/skardze informacje na temat kroków, jakie zostaną podjęte w celu rozpatrzenia skargi przez organizację wraz z opisem w jaki sposób organizacja stosuje środki ostrożności.
- g) Zastosowania środków ostrożności w odniesieniu do dalszego zaopatrywania się w materiał w czasie gdy skarga jest rozpatrywana;

UWAGA: To uwzględni opis w jaki sposób środki ostrożności są wdrażane przez organizację gdy skarga jest rozpatrywana.

UWAGA: Skarga jest rozpatrywana, jeżeli została uznana jako zasadna (zgodnie z Klauzulą 7.2 d) i skuteczne działania korygujące (zgodnie z zapisami Klauzuli 7.2 h-k) nie zostało jeszcze przedsięwzięte.

- h) Wdrożenia procesu weryfikacji (np. weryfikacji terenowej i/lub weryfikacji przeprowadzanej z biura) w odniesieniu do skargi uznanej przez organizację za zasadną w ciągu dwóch (2) miesięcy od daty jej otrzymania;
- i) Określenia działań korygujących, które dostawca będzie zobowiązany przedsięwziąć oraz środków umożliwiających wdrożenie działań korygujących przez dostawcę, jeżeli skarga została oceniona jako zasadna. Jeżeli działanie korygujące nie może zostać określone i/lub wprowadzone w życie, dany materiał i/lub dostawcy muszą zostać wykluczeni z listy dostawców.
- j) Weryfikacji czy działanie korygujące zostało przeprowadzone przez dostawców i czy jest ono skuteczne;
- k) Wykluczenia materiału i dostawców, jeżeli nie podjęto działań korygujących;
- l) Poinformowania skarżącego, jednostkę certyfikującą oraz Krajowe Biuro FSC w danym kraju o rezultatach skargi i wszelkich krokach podjętych w kierunku jej rozwiązania oraz zachowania kopii istotnej dla sprawy korespondencji; oraz

- m) Zarejestrowania wszystkich otrzymanych skarg oraz podjętych działań.

NEPCon Sp. z o.o. - [www.nepcon.org/pl](http://www.nepcon.org/pl)

## **Aneks A      Analiza ryzyka dokonana przez organizację**

### **1      Warunki ogólne**

- 1.1 Organizacja może przeprowadzić następujące rodzaje analiz ryzyka dla obszarów nieocenionych (Rysunek 5):
- a) Analizę ryzyka przedsiębiorstwa - w oparciu o wymogi poniższej Sekcji 3, tylko i wyłącznie w przypadku, gdy Analiza Ryzyka FSC dla wszystkich 5 kategorii drewna została zaplanowana<sup>11</sup> przed 31 grudnia 2017; lub
  - b) Poszerzoną analizę ryzyka przedsiębiorstwa - zgodnie z poniższą Sekcją 2, niezależnie od tego czy Analiza Ryzyka FSC została zaplanowana.
- 1.2 W przypadku produktów ubocznych, pozwala się by organizacje zlokalizowane w obrębie Unii Europejskiej, w swojej analizie ryzyka sklasyfikowały inny kraj Unii Europejskiej jako obszar ryzyka niskiego dla kategorii 1 drewna kontrolowanego, jeżeli następujące warunki zostały spełnione:
- a) Drewno okrągłe, z którego pochodzi produkt uboczny, zostało pozyskane na terenie Unii Europejskiej;
  - b) Produkt uboczny został wyprodukowany i zakupiony od dostawcy zlokalizowanego na terenie Unii Europejskiej;
  - c) Dostawca produktu ubocznego dostarcza wszystkich niezbędnych informacji wymaganych Dyrektywą Unijną EUTR oraz Sekcją 2 niniejszego standardu; oraz
  - d) Organizacja zaopatrująca się w produkt uboczny, stosująca niniejsze wymagania, wyrazi pisemną zgodę na udział w Programie FSC Fiber Testing (Program Testowania Włókien FSC). Niniejszą umowę należy przesłać do działu FSC Quality Assurance Unit. Przy wdrożeniu niniejszych wymogów można zastosować zapisy Aneksu F.
- 1.3 Organizacja może zlecić opracowanie analizy ryzyka podmiotowi zewnętrznemu, który wykaże niezbędną wiedzę do oceny kategorii drewna kontrolowanego, z wyłączeniem jednostek certyfikujących. Dla opracowania rozszerzonej analizy ryzyka przedsiębiorstwa, minimalne kwalifikacje ekspertów są przedstawione w Aneksie C.
- 1.4 Organizacja jest zobowiązana do udostępnienia swojej analizy ryzyka jednostce certyfikującej.
- 1.5 Organizacja jest zobowiązana do przeglądu swojej analizy ryzyka minimum raz w roku w celu weryfikacji ciągłości oraz zasadności wyznaczonych kategorii ryzyka, oraz do jej zrewidowania gdy zachodzi potrzeba.

---

<sup>11</sup> Jak zapewniono na stronie FSC (linki z lutego 2017: <http://ic.fsc.org/centralized-national-riskassessment.700.htm> i

<http://ic.fsc.org/en/our-impact/program-areas/controlled-wood-01/controlled-wood-risk-assessments/fscrisk-assessment-database>)

1.5.1 Przegląd i rewizja analizy ryzyka musi zostać dokonana przed corocznym audytem jednostki certyfikującej.

UWAGA: Łączone poszerzone analizy ryzyka przedsiębiorstwa (patrz 2.2) muszą być aktualizowane co najmniej raz do roku.

1.5.2 Organizacja jest zobowiązana do przeglądu oraz rewizji swojej analizy ryzyka w przypadku pojawienia się istotnych zmian w ryzyku odnoszącym się do nieocenionego obszaru (np. zmian prawnych, załamania się prawa w wyniku rozruchów ludności, rozpoczęcia się prac nad Analizą Ryzyka FSC).

1.5.3 Jeśli jednostka zarządcza certyfikowana w systemie FSC<sup>12</sup> zlokalizowana w obrębie obszaru niskiego ryzyka utraci certyfikat FSC w wyniku zawieszenia, organizacja jest zobligowana do natychmiastowego zaprzestania traktowania materiału pochodzącego od tej jednostki zarządczej jako materiału kontrolowanego lub sprzedaży go z oświadczeniem Drewno Kontrolowane FSC w odpowiedzi na informację o zawieszeniu certyfikatu.

1.5.4 Po otrzymaniu informacji o zawieszeniu certyfikatu FSC dla jednostki zarządczej, organizacja może kontynuować stosowanie materiału jako materiału kontrolowanego lub może sprzedawać go z oświadczeniem Drewno Kontrolowane FSC po przeprowadzeniu analizy ryzyka przez organizację (w oparciu o zapisy Aneksu A) dla terenu, w którym zawieszono certyfikat FSC, oraz potwierdzeniu zgodności materiału z wymogami niniejszego standardu, potwierdzonego systemem DDS. (System Zasad Należytej Staranności)

## 2 Poszerzona analiza ryzyka przedsiębiorstwa

2.1 Poszerzoną analizę ryzyka przedsiębiorstwa należy opracować zgodnie z wymogami dla analiz ryzyka przedstawionymi w dokumencie FSC-PRO-60-002a *FSC National Risk Assessment Framework*. Organizacja musi rozważyć następujące kwestie:

- a) Wszystkie źródła dostarczonych informacji i/lub opisane w *FSC-PRO-60-002a* są istotne dla ocenianego obszaru. Jeżeli organizacja ma dostęp do krajowych/regionalnych specyficznych źródeł informacji, należy je uwzględnić w analizie.
- b) Wszystkie dostępne opracowywane Analizy Ryzyka FSC; oraz
- c) Wszelkie informacje istotne dla danych obszarów dostaw otrzymane od osób zainteresowanych. Rozszerzona analiza ryzyka przedsiębiorstwa musi podsumowywać takie informacje i wskazywać jak zostały rozpatrzone.

UWAGA: Wskazane jest użycie wzoru dostępnego w Aneksie G w celu przedstawienia wyników poszerzonej analizy ryzyka przedsiębiorstwa.

---

<sup>12</sup> Certyfikacja z oparciem o standard FSC-STD-01-001

2.2 Organizacja może opracować poszerzoną analizę ryzyka przedsiębiorstwa wspólnie z inną organizacją lub organizacjami, które zaopatrują się z tego samego nieocenionego obszaru. W takim przypadku należy zastosować następujące wytyczne:

- a) poszerzona analiza ryzyka przedsiębiorstwa musi dostarczyć/ zapewnić kategorie ryzyka dla obszarów zaopatrzenia z których zaopatrują się wszystkie organizacje;
- b) poszerzona analiza ryzyka przedsiębiorstwa musi zawierać nazwy i dane kontaktowe wszystkich organizacji, które będą ją stosować;
- c) organizacje, które będą stosować poszerzoną analizę ryzyka przedsiębiorstwa muszą wyznaczyć osobę odpowiedzialną za zgodność organizacji z wymogami niniejszego standardu, jak również za dystrybucję poszerzonej analizy ryzyka przedsiębiorstwa do wszystkich osób zainteresowanych, organizacji które będą się nią posługiwać oraz jednostek certyfikujących, które będą je oceniać.

### **3 Analiza ryzyka przedsiębiorstwa**

3.1 Organizacja jest zobowiązana do zidentyfikowania kategorii ryzyka dla nieocenionych obszarów jako ryzyko niskie lub jako ryzyko nieokreślone dla każdego wskaźnika analizy ryzyka, zgodnie z wymogami niniejszej sekcji.

3.2 Do czasu uznania nieocenionego obszaru za ryzyko niskie zgodnie z wymogami niniejszej sekcji, organizacja jest zobowiązana do traktowania go jako obszar ryzyka nieokreślonego.

3.3 Analizę ryzyka przedsiębiorstwa należy rozpocząć w odniesieniu do najszerszej skali (istotnej dla jej obszaru dostawy), którą należy zawęzić, jeżeli warunki nie są jednakowe i nie pozwalają na określenie niskiego ryzyka w odniesieniu do całego obszaru.

- a) Dla kategorii 1,2,4 i 5 drewna kontrolowanego, należy uznać poziom kraju jako najszerszy stosowany poziom;
- b) Dla kategorii 3 drewna kontrolowanego, w analizie ryzyka należy uwzględnić obecność któregośkolwiek z wymienionych eko-regionów o szczególnych walorach ochronnych (HCV) (np. Miejsca występowania bioróżnorodności (Biodiversity Hotspots), Eko-region Global 200, (Global 200 Ecoregion), Granice Lasu (Frontier Forest), Pierwotne Lasy Krajobrazowe (Intact Forest Landscapes).

UWAGA: Analizy ryzyka mogą ograniczać się do określonego, jasno sprecyzowanego zakresu znajdującego się w obrębie obszaru zaopatrzenia, takich jak typ lasu (np. plantacje) lub skala użytkowania (np. niewielkie obszary leśne lub lasu o niskim stopniu użytkowania tzw. SLIMF). W powyższych przypadkach, takie zawężenie zakresu analizy ryzyka należy jasno zaznaczyć.

3.4 Organizacja jest zobowiązana do uwzględnienia w analizie ryzyka co najmniej następujących źródeł informacji, jeżeli są dostępne:

- a) Kategorii ryzyka przypisanego danym obszarom na stronie FSC Global Forest Registry, które należy traktować jako źródło podstawowe dla opracowania analiz ryzyka. Organizacja może nadal weryfikować kategorie ryzyka dla swoich obszarów zaopatrzenia w oparciu o wymogi niniejszej Sekcji;
- b) Wykaz obowiązujących przepisów dla krajów nie będących w trakcie procesu opracowania analizy ryzyka FSC, jak przedstawiono w Globalnym Rejestrze Ryzyka FSC;
- c) Wszelkie znane i dostępne źródła informacji poza wymienionymi w niniejszej Sekcji;
- d) Każdą informację przekazaną przez istotnego dla danego obszaru Krajowego Partnera FSC (przyp. tłum.: tj. Krajowego Reprezentanta lub Krajowe Biuro FSC w kraju dla którego wykonywana jest analiza ryzyka) lub Biuro Regionalne FSC.

### Kategoria 1 drewna kontrolowanego- nielegalnie pozyskane drewno

3.5 Ogólne wymagania do wykonania analiz ryzyka:

- a) Obszar dla którego istnieje zagrożenie nielegalnego pozyskiwania drewna dla lasu, ludzi lub lokalnych społeczności, należy uznać za teren ryzyka nieokreślonego. Niewielkie naruszenia i odstępstwa takie jak nieznaczne odchylenia geograficzne od wyznaczonego terenu pozyskania lub nieznaczne odstępstwa podczas transportu nie powinny skutkować wyznaczeniem kategorii ryzyka nieokreślonego.
- b) Przy ocenie ryzyka dla nielegalnego pozyskania (wycinki) należy rozpatrzyć przynajmniej następujące kwestie:
  - Postrzegany poziom korupcji w kontekście działań leśnych na danym terenie;
  - Stopień transparentności informacji przyczyniających się do ujawnienia lub zredukowania nielegalnego pozyskania (wycinki) jeżeli zostaną upublicznione;
  - Stopień występowania i jakość kluczowych danych oraz dokumentacji związanej z nielegalnym pozyskiwaniem drewna;
  - Niezależne raporty na temat nielegalnego pozyskiwania drewna.

3.6 Wskaźniki analizy ryzyka

Wskaźniki analizy ryzyka	Przykłady źródeł informacji
1. Teren dostawy (gdzie pozyskano drewno) może zostać uznany za obszar niskiego ryzyka w odniesieniu do nielegalnego pozyskania, kiedy spełniono wszystkie następujące wskaźniki związane z zarządzaniem lasem.	
1.1 Istnienie dowodu przestrzegania praw dotyczących pozyskiwania drewna na terenie obszaru dostawy.	- Sieć Partnerów FSC (Krajowe Biura FSC, Krajowy Reprezentanci FSC) oraz Biura Regionalne FSC (kontakt: <a href="http://www.ic.fsc.org">www.ic.fsc.org</a> )



<p>a) Organizacja jest zobowiązana do zastosowania dokumentu „Minimalna lista obowiązujących praw, regulacji, konwencji i umów oraz międzynarodowych traktatów ratyfikowanych na poziomach krajowych” (Tabela A poniżej) w celu identyfikacji praw odnoszących się do pozyskiwania drewna na terenie podlegającym ocenie.</p> <p>b) W celu sporządzenia listy źródeł, organizacja może korzystać z istniejących w danym kraju zestawień zatwierdzonych w Krajowych Standardach Gospodarki Leśnej FSC oraz z innych uznanych źródeł.</p> <p>Organizacja jest zobowiązana użyć zatwierdzonej przez FSC listę praw obowiązujących w danym kraju, jeżeli zawarta jest w rejestrze FSC Global Forest Registry.</p>	<ul style="list-style-type: none"> <li>-The Royal Institute of International Affairs (<a href="http://www.illegal-logging.info">www.illegal-logging.info</a> )</li> <li>- Environmental Investigation Agency (<a href="http://www.eia-international.org">www.eia-international.org</a> )</li> <li>- Global Witness (<a href="http://www.globalwitness.org">www.globalwitness.org</a> )</li> <li>- Telepak (dla Indonezji- <a href="http://www.telepak.org">www.telepak.org</a> )</li> <li>- Brytyjski Rządowy Departament ds. Międzynarodowego Rozwoju ( UK Government’s Department for International Development DFID)</li> <li>- proces EU FLEGT (<a href="http://www.euflegt.efi.int/home">http://www.euflegt.efi.int/home</a> )</li> <li>-Transparency International Corruption Perception Index – Współczynnik Korupcji International Transparency (<a href="http://www.transparency.org">www.transparency.org</a> )</li> <li>- Organizacja WWF (<a href="http://www.panda.org">www.panda.org</a> )</li> <li>- ELDIS regionalne i krajowe profile (<a href="http://www.eldis.org">www.eldis.org</a> )</li> <li>- CITES (<a href="http://www.cites.org">www.cites.org</a> )</li> <li>- organizacje pozarządowe oraz osoby zainteresowane</li> </ul>
<p>1.2 Istnieje dowód na obszarze dostawy wskazujący na legalność wycinki oraz sprzedaży drewna, zawierający np. solidne i skuteczne systemy wydawania licencji i pozwoleń na pozyskanie drewna.</p>	
<p>1.3 Na obszarze zaopatrzenia nie odnotowano dowodu na nielegalne pozyskiwanie drewna lub nielegalne pozyskanie jest nieznaczące.</p>	
<p>1.4 Istnieje niski wskaźnik korupcji dla procesu wydawania licencji, uzyskiwania pozwoleń na wycinkę lub dla innych obszarów przestrzegania praw związanych z pozyskaniem lub handlem drewnem.</p> <p>Należy stosować Współczynnik Korupcji (Corruption Perception Index CPI) corocznie publikowany przez organizację Transparency International.</p> <p>Kraje, dla których oznaczono współczynnik mniejszy niż 50 należy uznać jako obszary ryzyka nieokreślonego, chyba że istnieją niezależne i wiarygodne informacje na niższym szczeblu (np. niezależnie wdrożone systemy śledzenia drewna), które wskazują przeciwnie informacje.</p>	

Tabela A. Minimalna lista obowiązujących praw, regulacji, konwencji i umów oraz międzynarodowych traktatów ratyfikowanych na poziomach krajowych.

1. Prawa do pozyskania drewna

1.1. Prawa własności oraz prawa do zarządzania	Zapisy prawne odnoszące się do praw własności ziemi, włączając w to prawa zwyczajowe jak również prawa do zarządzania, uwzględniające legalne metody uzyskania praw własności oraz praw do zarządzania. Niniejszy zapis pokrywa również rejestrację działalności gospodarczej oraz rejestrację podatków, włączając w to odpowiednie wymagane licencje.
1.2. Licencje koncesyjne	Zapisy prawne regulujące procedury wydawania leśnych koncesji, uwzględniając zastosowanie legalnych metod otrzymania licencji koncesyjnych. Przekupstwo, korupcja i nepotyzm są szczególnie znanymi problemami, które są związane z wydawaniem licencji koncesyjnych.
1.3. Zarządzanie i plany pozyskania	Wszelkie legalne regionalne lub krajowe wymogi odnoszące się do planowania gospodarki leśnej, włączając w to przeprowadzanie inwentaryzacji leśnej, posiadanie planu urządzenia lasu oraz związane z nim planowanie i monitorowanie, oceny oddziaływania na środowisko, konsultacje z innymi instytucjami, jak również zatwierdzanie wspomnianych dokumentów przez legalnie powołane i kompetentne instytucje.
1.4. Pozwolenia na wycinkę	Krajowe lub regionalne prawa i rozporządzenia regulujące procedury dla wydawania pozwoleń na wycinkę, licencje lub inne legalne dokumenty wymagane dla danych operacji pozyskania. Włączając w to zastosowanie legalnych metod lub uzyskanie pozwoleń. Korupcja jest znanym problemem związanym z wydawaniem pozwoleń na wycinkę.
<b>2. Podatki i opłaty</b>	
2.1. Płatności związane z użytkowaniem i opłaty za pozyskanie	Legislacje odnoszące się do wszystkich legalnie obowiązujących opłat związanych z wycinką drewna takie jak opłaty dzierżawy, opłaty najmu lub inne opłaty za ilość pozyskanego drewna. To zawiera również opłaty oparte na właściwej klasyfikacji ilości, jakości i gatunku drewna. Niewłaściwa klasyfikacja produktów leśnych jest szeroko znanym problemem związanym z przekupywaniem urzędników odpowiedzialnych za kontrolowanie procesu klasyfikacji drewna.
2.2 Podatki od wartości dodanej i inne podatki od sprzedaży	Legislacje regulujące różne typy podatków sprzedażowych, które odnoszą się do sprzedawanego materiału, włączając w to sprzedaż materiału drzewnego w postaci rosnącego lasu (jako rosnący magazyn sprzedaży).
2.3 Podatek dochodowy i podatek od obrotu	Legislacje odnoszące się do podatków dochodowych związanych z zyskiem uzyskanym ze sprzedaży produktów leśnych i działań pozyskania drewna. Niniejsza kategoria jest także związana z przychodem ze sprzedaży drewna i nie zawiera innych podatków ogólnie obowiązujących w odniesieniu do firm i nie jest on związany z wypłatami pensji.
<b>3. Operacje pozyskiwania drewna</b>	
3.1 Regulacje dotyczące pozyskania drewna	Wszystkie wymogi prawne odnoszące się do technik i technologii pozyskania drewna, włączając w to wycinkę selektywną, rębnię częściową lub rębnię zupełną, transport drewna z miejsca pozyskania, odnowienia sezonowe itp. Zazwyczaj, zawiera to również regulacje prawne odnośnie wielkości obszaru pozyskania, określenia minimalnego wieku i/lub średnicy drzew przeznaczonych do wycinki, a także elementów które mają zostać zachowane podczas wycinki, itp. Ustanowienie szlaków transportu, konstrukcja drogi, systemy drenażowe, mosty itp. także muszą zostać wzięte pod uwagę tak jak planowanie i monitorowanie operacji

	pozyskania drewna. Należy uwzględnić wszelkie obowiązujące wymogi dotyczące wycinki.
3.2 Siedliska i gatunki podlegające ochronie	Międzynarodowe, krajowe i regionalne traktaty, prawa i regulacje związane z ochroną obszarów, dozwolonego korzystania z lasu i operacji leśnych i/lub rzadkie lub zagrożone gatunki z uwzględnieniem ich siedlisk oraz potencjalnych siedlisk.
3.3 Wymogi środowiskowe	Krajowe i regionalne prawa oraz regulacje związane z identyfikacją i ochroną wartości przyrodniczych włączając w to m.in. wartości związane lub zagrożone przez działania pozyskiwania drewna, dopuszczalny stopień uszkodzenia gleby, ustanowienie stref ochronnych (np. wzdłuż cieków wodnych, dla otwartych przestrzeni czy siedlisk lęgowych), utrzymania lub retencji drzew na obszarze pozyskania, ustalenia sezonowych limitów dla okresów pozyskania, środowiskowych wymogów dla maszyn związanych z wycinką, stosowania pestycydów i/lub innych chemikaliów, ochrony bioróżnorodności, jakości powietrza, ochrony i odtworzenia jakości wody, rekreacyjnego wyposażenia, budowy infrastruktury nieleśnej, odkrywaniem i wyodrębnianiem minerałów itp.
3.4 Bezpieczeństwo i higiena pracy	Wymagana prawem osobiste wyposażenie ochronne dla osób zaangażowanych w działania pozyskania drewna, wdrożenie zasad bezpiecznej wycinki i transportu drewna, ustanowienie stref ochronnych wokół obszaru pozyskania, wymogi bezpieczeństwa dla stosowanych maszyn, wymogi regulujące stosowanie chemikaliów. Wymogi bezpieczeństwa i higieny pracy, które zostaną uznane jako istotne dla operacji leśnych (nie dotyczy pracy w biurze lub innych działalności niezwiązanych z faktycznymi operacjami leśnymi).
3.5 Legalne zatrudnienie	Wymogi prawne dotyczące zatrudnienia osób przy działaniach pozyskiwania drewna, wliczając w to wymogi dotyczące umów i pozwoleń na pracę, wymogi obowiązkowego ubezpieczenia, wymagania odpowiednich certyfikatów potwierdzających kwalifikacje i kompetencje zawodowe oraz inne wymogi przejścia odpowiednich szkoleń, jak również wymogi dotyczące opłat odpowiednich podatków (społecznych, dochodowych) zastrzeżone dla pracodawcy. Uwzględnia się również przestrzeganie przez pracodawcę minimalnego wieku personelu zaangażowanego w pracę w szkodliwych warunkach, legislacje dotyczące przymusowej lub obowiązkowej pracy a także dyskryminacji oraz wolności zrzeszania się.
<b>4. Prawa osób trzecich</b>	
4.1 Prawa zwyczajowe	Legislacje odnoszące się do praw zwyczajowych istotnych dla działań wycinki lasów, zawierające wymogi odnośnie podziału zysków i praw ludności rdzennej.
4.2 Zgoda wolna od nacisków, udzielona z wyprzedzeniem	Legislacje odnoszące się do „ <i>wolnej od nacisków zgody, udzielonej z wyprzedzeniem, po otrzymaniu informacji</i> ”; w zakresie przenoszenia praw do zarządzania obszarami leśnymi oraz w odniesieniu do praw zwyczajowych organizacji odpowiedzialnej za przeprowadzenie operacji pozyskania drewna.
4.3 Prawa ludności rdzennych	Legislacje, które regulują prawa ludności rdzennych związanych z działaniami leśnymi. Możliwe aspekty do rozpatrzenia to: prawa

	własności ziemi, prawa do korzystania z określonych zasobów leśnych oraz praktykowane działania tradycyjne, w których niezbędny jest dostęp do obszarów leśnych.
<b>5. Handel i transport</b> UWAGA: Niniejsza sekcja odnosi się do wymogów prowadzenia operacji leśnych jak również do przetwarzania i handlu drewnem.	
5.1 Klasyfikacja gatunków, ilości i jakości	Legislacje regulujące sposób klasyfikowania gatunków objętości i jakości pozyskanego materiału w odniesieniu do handlu i transportu. Nieprawidłowa klasyfikacja pozyskanego materiału jest ogólnie znaną metodą zmniejszenia lub uniknięcia płatności podatków i innych opłat.
5.2 Sprzedaż i transport	Należy uwzględnić wszelkie wymagane pozwolenia na sprzedaż i transport jak również dokumenty transportowe, wymagane prawem przy transporcie drewna z miejsca pozyskania.
5.3 Handel morski i ceny transferowe	Legislacje regulujące handel morski. Handel morski z powiązanymi firmami zlokalizowanymi w tzw. rajach podatkowych, w połączeniu ze sztucznymi cenami transferowymi są znanymi sposobami uniknięcia płatności legalnie obowiązujących podatków i opłat w stosunku do kraju pozyskania drewna oraz jest uważany za jeden z ważniejszych źródeł funduszy stosowanych jako przekupstwo w odniesieniu do operacji leśnych oraz personelu zaangażowanego w operacje leśne.  W wielu krajach ustanowiono regulacje prawne odnoszące się do cen transferowych oraz handlu morskiego. Należy zwrócić jednak uwagę, że do tej kategorii można zaliczyć ceny transferowe oraz handel morski wyłącznie w odniesieniu do państw, gdzie wspomniane procedury są prawnie zakazane.
5.4 Regulacje celne	Regulacje celne odnoszące się do obszarów takich jak: licencje eksportowe/importowe oraz klasyfikacja produktowa (kody, ilość, jakość i gatunki).
5.5 CITES	Pozwolenia CITES (Konwencji ds. Międzynarodowego Handlu Zagrożonymi Gatunkami Fauny i Flory znanej również pod nazwą Konwencja Waszyngtońska)
<b>6. Należyta staranność</b>	
6.1 Procedury należytej staranności	Legislacje wymagające opracowania procedur należytej staranności, włączając w to np. systemów zasad należytej staranności, obowiązków składania deklaracji i/lub przechowywania dokumentacji związanej ze sprzedażą itp.

## **Kategoria 2 Drewna Kontrolowanego- Drewno pozyskane z pogwałceniem praw tradycyjnych oraz praw człowieka**

UWAGA: Prawa tradycyjne mogą zawierać prawa wywodzące się z długiej serii działań rytualnych lub zwyczajowych, stale powtarzanych, które poprzez swą powtarzalność oraz przez nieprzerwane przyzwolenie, uzyskały status obowiązujących praw w obrębie danej jednostki geograficznej lub

społecznej. Przykładem praw tradycyjnych związanych z lasami jest dostęp lokalnych społeczności do obszarów leśnych w celu odwiedzenia świątych i rytualnych miejsc.

### 3.7 Wskaźniki analizy ryzyka

Wskaźniki analizy ryzyka	Przykłady źródeł informacji
2. Teren zaopatrzenia może zostać uznany jako obszar ryzyka niskiego w odniesieniu do pogwałcenia praw tradycyjnych oraz praw człowieka jeżeli spełniono następujące warunki:	
2.1 W rozpatrywanym kraju nie ma zakazu eksportu drewna wprowadzonego przez UN Security Council (Radę Bezpieczeństwa Narodów Zjednoczonych).	- Global Witness ( <a href="http://www.globalwitness.org">www.globalwitness.org</a> )
2.2 Kraj lub obszar dostawy nie jest wyznaczony jako źródło drewna konfliktowego (powodującego konflikty) (np. USAID Typ 1 Drewno konfliktowe)	- Ostateczny raport panelu ekspertów na temat nielegalnej eksploatacji surowców naturalnych oraz innych form bogactwa w Demokratycznej Republice Konga, 2002, Aneksy I i III (S/2002/1146) - Drewno konfliktowe: Wymiary problemu w Azji i Afryce, Tom I, Raport syntezy, Czerwiec 2003
2.3 Na obszarze zaopatrzenia nie odnotowano dowodów na angażowanie do pracy dzieci lub brak jest dowodów na łamanie w pracy w lesie Fundamentalnych Zasad i Praw ILO (ILO Fundamental Principles and Rights).	- Sieć Partnerów FSC (Krajowe Biura FSC, Krajowy Reprezentanci FSC) oraz Biura Regionalne FSC (kontakt: <a href="http://www.ic.fsc.org">www.ic.fsc.org</a> ) - Krajowe Biura ILO
2.4 Na obszarze zaopatrzenia istnieją uznane i sprawiedliwe procesy <sup>13</sup> umożliwiające rozwiązywanie nasilonych konfliktów w odniesieniu do praw tradycyjnych, uwzględniających prawo dostępu czy interesy kulturowe właściwe dla zachowania tradycyjnej tożsamości kulturowej <sup>14</sup>	- Sieć Partnerów FSC (Krajowe Biura FSC, Krajowy Reprezentanci FSC) oraz Biura Regionalne FSC (kontakt: <a href="http://www.ic.fsc.org">www.ic.fsc.org</a> ) - Organizacje ludności rdzennych - Zrzeszenia lokalnych społeczności - Krajowe zasoby (np. archiwum przebiegu negocjacji dotyczących praw własności, zestawienia decyzji sądu)
2.5 Brak jest dowodów na pogwałcenie Konwencji	- Sieć Partnerów FSC (Krajowe Biura FSC,

<sup>13</sup> Proces, w którym istnieją funkcjonujące środki zapobiegawcze i brak jest przytłaczających nierówności strukturalnych lub nieodłącznych z nimi niesprawiedliwości. Przykładu procesów zawierają negocjacje dotyczące ustalania praw do ziemi, procedury sądowe i traktaty umożliwiające prowadzenie negocjacji.

<sup>14</sup> Ludność rdzenna, pracownicy, lokalne społeczności oraz rząd z terenów obszaru zaopatrzenia akceptują i zatwierdzają procedurę odnoszenia się do problemów oraz rozwiązywania konfliktów, a lokalne społeczności i/lub ludności rdzenne uznały systemy prawne lub inną władzę za uprawnione do minimalizowania wszelkich zagrożeń związanych z wycinką lasów.

<p>169 organizacji ILO odnoszącej się do ludności rdzennej, na terenach leśnych lub w danym obszarze zaopatrzenia.</p> <p>Niniejszy zapis nie odnosi się do procesu ratyfikacji Konwencji 169 ILO. Analiza ryzyka musi zawierać ocenę występowania dowodów potwierdzających łamanie wymogów ILO, niezależnie od tego, czy kraj, dla którego wykonywana jest analiza ryzyka ratyfikował konwencję, czy też nie.</p>	<p>Krajowy Reprezentanci FSC) oraz Biura Regionalne FSC (kontakt: <a href="http://www.ic.fsc.org">www.ic.fsc.org</a>) - Krajowe Biura ILO</p>
--	---

### **3 Kategoria drewna kontrolowanego- Drewno pozyskane z lasów, w których szczególne wartości ochronne są zagrożone przez działania gospodarcze**

UWAGA 1: Zagrożenie w kontekście tego standardu oznacza niepewną szansę na przetrwanie i dalsze istnienie szczególnej wartości ochronnej (HCV) na poziomie ekoregionu. Niniejszy standard wymaga zidentyfikowanie zagrożeń dla wartości HCV spowodowanych przez działania związane z prowadzeniem gospodarki leśnej.

UWAGA 2: Nie ma różnicy w definicji wartości HCV oraz ich kategorii przedstawionych w dokumencie Zasady i Kryteria FSC (FSC-STD-01-001) a niniejszym standardzie. Różnica związana jest z celami obu standardów. Podczas gdy Zasady i Kryteria FSC wymagają utrzymania i zwiększenia wartości HCV na terenie zarządzania, niniejszy standard wymaga od organizacji unikania drewna z lasów, w których wartości HCV są zagrożone na poziomie ekoregionu.

#### **3.8 Ogólne wymogi dla analizy ryzyka:**

- a) Wartości HCV które zapewniają podstawowe funkcje natury w sytuacjach krytycznych oraz funkcje kluczowe dla zaspokojenia podstawowych potrzeb lokalnych społeczności mogą zostać uznane za obszar ryzyka niskiego, jeśli spełnione są wskaźniki 2.4 oraz 3.1 i/lub 3.2. Oznacza to, że na terenach zaopatrzenia, dla których wykonywana jest analiza ryzyka, istnieją uznane i sprawiedliwe procesy rozwiązywania nasilonych konfliktów w odniesieniu do praw tradycyjnych, włączając w to prawa do użytkowania, interesy kulturowe lub prawa do zachowania tradycyjnej tożsamości kulturowej.

### 3.9. Wskaźniki analizy ryzyka

Wskaźniki oceny ryzyka	Przykłady źródeł informacji
<p>3. Teren zaopatrzenia może zostać uznany jako obszar ryzyka niskiego w odniesieniu do <u>zagrożeń</u> wartości HCV jeżeli:</p> <p>a) Wskaźnik 3.1 jest spełniony; lub</p> <p>b) Wskaźnik 3.2 eliminuje (lub w minimalizuje w znacznym stopniu) zagrożenie występujące na obszarze zaopatrzenia przez niezgodność ze wskaźnikiem 3.1</p>	
<p>3.1 Działania związane z gospodarką leśną na danym poziomie (eko-regionu, sub-eko-regionu, lokalnym) nie zagrażają istotnych wartości HCV w obrębie danego eko-regionu.</p> <p>Organizacja jest zobowiązana do oceny w pierwszej kolejności, czy występowanie jakiegokolwiek wartości HCV jest zagrożone na poziomie eko-regionu. Jeżeli występowanie jakiegokolwiek wartości HCV jest zagrożone na poziomie eko-regionu, organizacja musi ocenić w jaki sposób działania gospodarki leśnej wiążą się z daną wartością HCV na poziomie obszaru zaopatrzenia.</p> <p>Dla analiz ryzyka niniejszej kategorii wymagana jest identyfikacja znaczących w danym eko-regionie wartości ochronnych HCV, co w praktyce oznacza, że lokalnie wartości istotne dla danego terenu nie leżą w obszarze zainteresowań tego etapu opracowywanej analizy ryzyka.</p> <p>Zagrożone Ekoregiony mogą być zidentyfikowane poprzez dostępne informacje, które odnoszą się m.in. np. do Biodiversity Hotspots, Ekoregionu Global 200, Frontier Forest, Intact Forest Landscape (def. patrz powyżej).</p> <p>W odniesieniu do Lasów Nienaruszonego Krajobrazu (IFLs- Intact Forest Landscapes), zwalczanie pożarów lub środki zapobiegające pożarom w celu ochrony bezpieczeństwa publicznego nie jest postrzegane jako działanie</p>	<ul style="list-style-type: none"> <li>- Dokumentacja FSC na temat wartości HCV (<a href="http://www.ic.fsc.org">www.ic.fsc.org</a>)</li> <li>- Definicje i informacje na temat ekoregionów (<a href="http://www.worldwildlife.org/biomes">www.worldwildlife.org/biomes</a>)</li> <li>- Regiony zidentyfikowane przez Conservation International jako obszary wyjątkowej koncentracji bioróżnorodności (<i>Biodiversity Hotspot</i>), lub ekosystemy i społeczności będące wyraźnie zidentyfikowane przez Conservation International jako kluczowy składnik danego obszaru koncentracji bioróżnorodności (<i>Biodiversity Hotspot</i>).</li> <li>- Lasy, obszary leśne lub eko-region namorzynowy, zidentyfikowane przez World Wildlife Fund jako Ekoregion Global 200 i ocenione przez WWF jako posiadające status ochronny: <i>zagrożony wyginieciem</i> lub <i>krytyczny</i>. Jeśli Ekoregion Global 200 zawiera więcej niż jeden ekoregion, ekoregion znajdujący się w obszarze Ekoregionu Global 200 może zostać uznany za teren ryzyka niskiego jeśli sub-ekoregion, posiada status ochrony inny niż <i>zagrożony wyginieciem</i> lub <i>krytyczny</i>. (<a href="http://www.worldwildlife.org/science/wildfinder">www.worldwildlife.org/science/wildfinder</a>)</li> <li>- Regiony zidentyfikowane przez Światową Unię Ochrony World Conservation Union (IUCN) jako Centrum Różnorodności Roślin</li> <li>-Regiony zidentyfikowane przez Conservation International jako Obszary Wysokiej Bioróżnorodności Dzkiej Przyrody (High</li> </ul>



<p>ekonomiczne o minimalnym zagrożeniu.</p> <p>Środki kontrolujące pożary w kontekście prowadzenia gospodarki leśnej nie jest uznawany jako działalność ekonomiczną o minimalnym zagrożeniu.</p> <p>Niskie ryzyko dla niniejszego wskaźnika może zostać udowodnione przy pomocy następujących kryteriów:</p> <p>a) materiał nie pochodzi z żadnego z zaznaczonych na mapach obszarów występowania wartości HCV (jak wypunktowano w 3.1), lub</p> <p>b) Na obszarze zaopatrzenia/ poziomie jednostki zaopatrzenia nie występują istotne dla eko-regionu wartości HCV zgodnie z niezależnymi i dającymi się zweryfikować informacjami (raporty organizacji pozarządowych, oceny oddziaływań na środowisko, itp.)</p>	<p>Biodiversity Wilderness Area), które zawierają przylegające ekosystemy leśne o obszarze przekraczającym 500 km<sup>2</sup></p> <ul style="list-style-type: none"> <li>- Regiony zidentyfikowane przez Światowy Instytut Zasobów (World Resources Institute) jako las graniczny (Frontier Forest)</li> <li>- Lasy Nienaruszonego Krajobrazu (IFLs- Intact Forest Landscapes) zidentyfikowane przez organizację Greenpeace (<a href="http://www.intactforests.org">www.intactforests.org</a>)</li> </ul>
<p>3.2 Istnieje silny system ochrony (skutecznie chronionych obszarów i regulacji prawnych) który zapewnia przetrwanie wartości HCV w dany eko-regionie.</p> <p>Ryzyko niskie w odniesieniu do niniejszego wskaźnika może zostać udowodnione poprzez następujące kryteria:</p> <p>a) Istnieje silny system ochrony wartości HCV. Definicja słowa „silny” musi zostać oparty na skuteczności praw stosowanych w danym kraju. Może to zostać zademonstrowane poprzez wysoki wskaźnik (<math>\geq 75\%</math>) „państwa prawa” wskazany przez Bank Światowy (<a href="http://www.govindicators.org">www.govindicators.org</a>), oraz</p> <p>b) znaczące wsparcie zademonstrowane przez znaczącą w danym regionie instytucję przyrodniczą z obrębu ocenianego obszaru zaopatrzenia, lub</p> <p>c) Zarządca leśny wyraził zgodę na ochronę wartości HCV w jednostce dostawczej, wspólnie z krajowymi/ regionalnymi znaczącymi w danym</p>	<ul style="list-style-type: none"> <li>- Sieć Partnerów FSC (Krajowe Biura FSC, Krajowy Reprezentanci FSC) oraz Biura Regionalne FSC (kontakt: <a href="http://www.ic.fsc.org">www.ic.fsc.org</a>)</li> <li>- Sygnatariusze Konwencji na temat Biologicznej Różnorodności oraz dający się zaobserwować postęp w kierunku skompletowania sieci obszarów chronionych, takich jak pozytywnie ocenione analizy najnowszych krajowych raportów tematycznych odnośnie Ekosystemów Leśnych (<a href="http://www.cbd.int">www.cbd.int</a>)</li> </ul>



<p>regionie instytucjami przyrodniczymi.</p> <p>d) Wskaźnik 3.2 nie może zostać spełniony jeżeli istnieje podtrzymany sprzeciw znaczącej w danym regionie krajowej lub regionalnej instytucji przeciwko wyznaczeniu niskiego ryzyka w odniesieniu do kategorii HCV.</p>	
---	--

### 3 Kategoria drewna kontrolowanego- Drewno pozyskane z obszarów przekształconych z lasów i innych ekosystemów leśnych na plantacje lub obszary nieleśne.

UWAGA: Intencją analizy ryzyka dla niniejszej kategorii jest wskazanie ryzyka w regionach, gdzie istnieje znaczące zjawisko wylesiania lasów naturalnych. Zachęca się organizację do szukania wytycznych od Partnerów FSC (przyj. tłum: Krajowych Biur FSC, Krajowych Reprezentantów FSC) oraz Regionalnych Biur FSC odnośnie interpretacji wyrażenia „znaczący wskaźnik utraty” dla lasów znajdujących się w danym kraju lub regionie.

#### 3.10 Wskaźniki analizy ryzyka

Wskaźniki analizy ryzyka	Przykłady źródeł informacji
<p>4. Obszar zaopatrzenia może zostać uznany za ryzyko niskie w odniesieniu do przekształceń obszarów leśnych na plantacje lub obszary nieleśne kiedy obecny jest następujący wskaźnik:</p> <p>UWAGA: zmiana z plantacji na inne obszary użytkowe nie uznaje się za przekształcenie obszarów leśnych.</p>	
<p>4.1 Nie odnotowano utraty netto lub znaczącego wskaźnika utraty (&gt;0.5% rocznie<sup>15</sup>) lasów naturalnych i innych naturalnych ekosystemów leśnych takich jak sawanny występujące w ocenianym eko-regionie.</p>	<ul style="list-style-type: none"> <li>- FAO GOFD-GOLD Global Observation of Forest and Land Cover Dynamics<sup>16</sup></li> <li>-FAO Global Forest REsources Assessment<sup>14</sup></li> <li>- Conservation International Regional Analysis Program</li> <li>- University of Maryland Department of Geography</li> <li>- UNEP/GRID- Division of Early Warning and Assessment</li> <li>- SERVIR- Regional Monitoring and Visualization System for Mesoamerica</li> <li>- Congo Basin Forest Partnership and CARPE</li> <li>-CEC Joint Research Centre</li> </ul>

<sup>15</sup> Wskaźnik (tj. >0.5%) może zostać dostosowany w przypadku pojawienia się informacji dodatkowych.

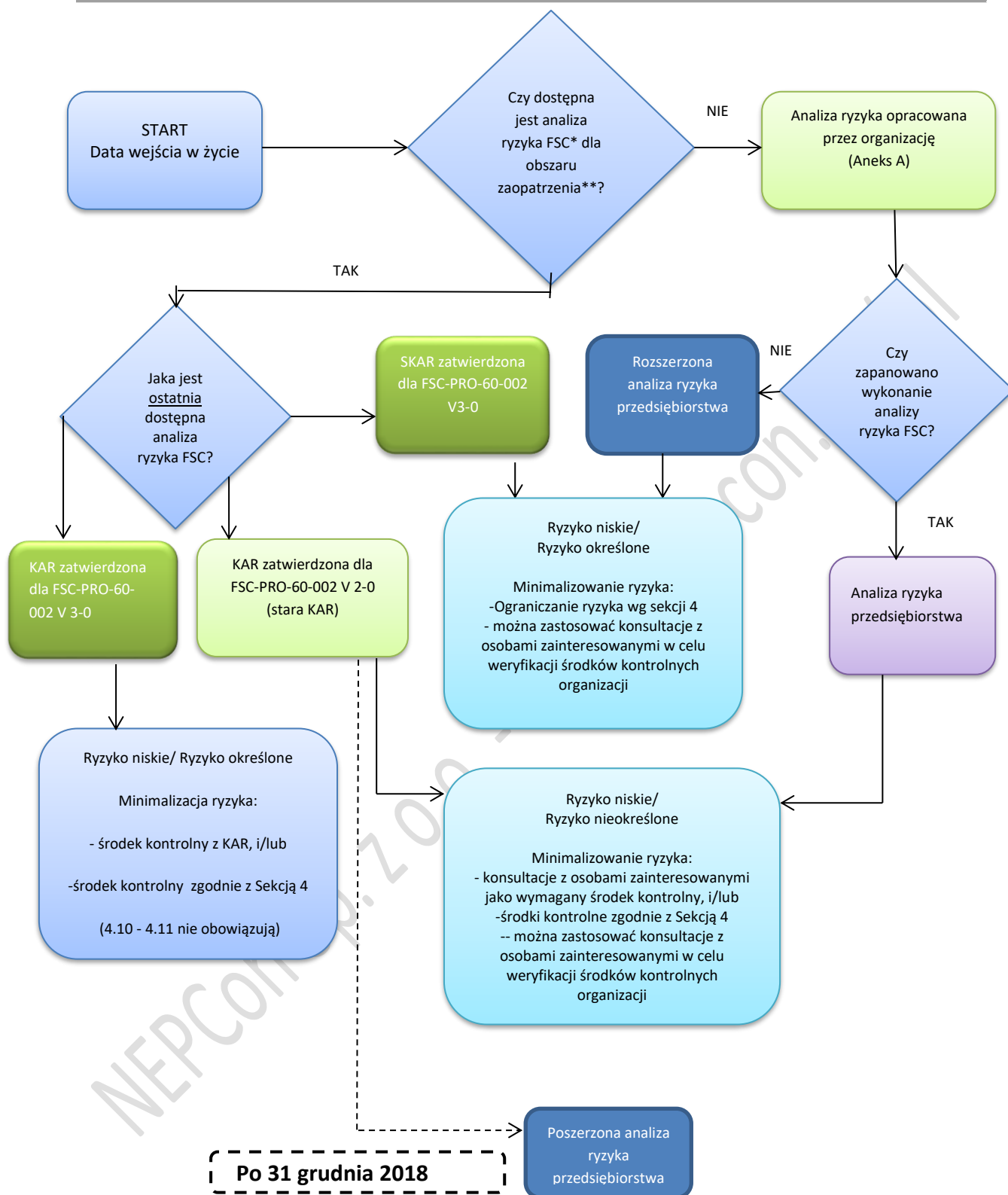
<sup>16</sup> UWAGA: Dane i statystyki organizacji FAO dotyczące powierzchni leśnych mogą nie uwzględniać przekształceń lasów w plantacje jako utratę powierzchni leśnej. Te dane mogą nie ukazywać znaczącego wskaźnika utraty powierzchni leśnej i przez to mogą być mylące w kontekście niniejszego standardu.

	<p>-INPE-PRODES- Brazil's National Institute for Space Research</p> <p>- Hansen, M., DeFries, R., Townshend, J.R., Carroll, M., Dimiceli, C., Sohlberg, R. 2003. 500 m MODIS Vegetation Continuous Fields. College Park, Maryland: The Global Land Cover Facility</p> <p>- krajowe źródła danych</p> <p>- Sieć Partnerów FSC (Krajowe Biura FSC, Krajowy Reprezentanci FSC) oraz Biura Regionalne FSC (kontakt: <a href="http://www.ic.fsc.org">www.ic.fsc.org</a> )</p>
--	--

## 5 Kategoria Drewna Kontrolowanego- Drewno pozyskane z lasów w których sadzone są drzewa modyfikowane genetycznie

### 3.11 Wskaźniki analizy ryzyka

Wskaźniki analizy ryzyka	Przykłady źródeł informacji
<p>5. Obszar zaopatrzenia może zostać uznany jako ryzyko niskie w odniesieniu do drewna z drzew modyfikowanych genetycznie, kiedy zostanie spełniony jeden z następujących wskaźników:</p> <p>a) Nie odnotowano komercyjnego wykorzystywania modyfikowanych genetycznie drzew zakupywanych gatunków; lub</p> <p>b) Wymaga się licencji na komercyjne stosowanie drzew modyfikowanych gatunków i nie istnieją licencje dla komercyjnego stosowania genetycznie modyfikowanych drzew gatunków, które są zakupywane; lub</p> <p>c) W kraju, dla którego wykonywana jest analiza ryzyka zabrania się komercyjnego stosowania drzew genetycznie modyfikowanych.</p>	<p>- FAO, 2004. Preliminary review of biotechnology in forestry, including genetic modification. Forest Genetic Resources Working Paper FGR/59E. Forest Resources Development Service, Forest Resources Division, Rome, Italy (<a href="http://www.fao.org/docrep/008/ae574e/AE574E00.HTM">http://www.fao.org/docrep/008/ae574e/AE574E00.HTM</a> )</p> <p>- Krajowe lub regionalne źródła danych</p>



Rysunek 5. Analiza ryzyka i związane z nią kroki (obowiązujące dla każdej z 5 kategorii drewna kontrolowanego).

\*W przypadku SKAR (Scentralizowanej Krajowej Analizy Ryzyka), musi być stosowana, gdy wszystkie 5 kategorii drewna kontrolowanego jest zatwierdzone. Organizacja może stosować dostępne zatwierdzone analizy ryzyka

dla pojedynczych kategorii drewna kontrolowanego dostępne w Scentralizowanej Krajowej Analizie Ryzyka, zanim SKAR zostanie zatwierdzona dla wszystkich pięciu kategorii.

\*\* Diagram dotyczy osobno dla części obszaru zaopatrzenia opisanych w różnych Analizach Ryzyka FSC oraz obszarów nieocenionych.

## **Aneks B Minimalne wymogi dla konsultacji z osobami zainteresowanymi**

1. Proces konsultacji należy przeprowadzić adekwatnie do wielkości i skali operacji organizacji, w oparciu o następujące wytyczne:
  - 1.1 Identyfikacja osób zainteresowanych: Organizacja jest zobowiązana do zidentyfikowania osób zainteresowanych w kontekście działań gospodarki leśnej swoich dostawców oraz zidentyfikowanego ryzyka, włączając w to grupy osób zainteresowanych opisanych poniżej (Sekcja 3).
  - 1.2 Zawiadamianie osób zainteresowanych: Organizacja jest zobowiązana do zaproszenia zidentyfikowanych osób zainteresowanych do udziału w procesie konsultacji przynajmniej z sześć (6 tygodni) przed rozpoczęciem działań gospodarczych, które są przedmiotem konsultacji. Organizacja musi zastosować skuteczne środki do poinformowania osób zainteresowanych, używając kulturalnie odpowiednich technik konsultacyjnych oraz języka używanego przez adresatów. Jeśli w danym kraju istnieje Partner FSC (przyp. tłum.: Krajowe Biuro FSC, Krajowy Reprezentant FSC) należy go także zawiadomić o prowadzonych konsultacjach.

UWAGA: Do wspomnianych wyżej technik wlicza się: spotkania twarzą w twarz, kontakt telefoniczny, e-mail lub list, informacja opublikowana w krajowej i/lub lokalnej prasie oraz na stronach internetowych, ogłoszenie w lokalnym radio lub ogłoszenie na lokalnych tablicach informacyjnych.

- 1.3 Konsultacje z osobami zainteresowanymi: Wszystkim zidentyfikowanym osobom zainteresowanym należy udostępnić dostęp do informacji istotnych dla konsultowanej sprawy nie później niż sześć (6) tygodni przed rozpoczęciem działań gospodarczych, które są przedmiotem konsultacji. Organizacja jest zobowiązana do pominięcia informacji, które uznane są za poufne<sup>17</sup>. Należy zapytać osoby zainteresowane o wyrażenie zgody na publikację ich komentarzy i uwag.

UWAGA: Do przykładów technik konsultacyjnych zalicza się: ustalenia spotkań indywidualnych lub grupowych, ustrukturyzowany wywiad telefoniczny, kontakt mailowy z prośbą o przedstawienie pisemnego stanowiska w odniesieniu do listy przygotowanych pytań.

- 1.4 Informacje zwrotne od osób zainteresowanych: Organizacja, w ciągu sześćdziesięciu (60) dni od daty zakończenia konsultacji, jest zobowiązana do udzielenia odpowiedzi wszystkim

---

<sup>17</sup> Uzasadnienie poufności informacji musi zostać przedstawione istotnej akredytowanej przez FSC jednostce certyfikującej.

uczestnikom konsultacji oraz wyjaśnienia, w jaki sposób ich komentarze zostały wzięte pod uwagę.

- 1.5 Zapisy z konsultacji: Organizacja jest zobowiązana do zachowania zapisów z przeprowadzonego procesu konsultacji, wliczając w to listę konsultowanych osób i instytucji wraz z ich komentarzami, oraz dowody wskazujące na to, że proces konsultacji został przeprowadzony zgodnie z wymogami niniejszego standardu.
- 2 Organizacja jest zobligowana do przygotowania podsumowania procesu konsultacji, w którym należy uwzględnić następujące informacje:
  - a) Obszary, dla których przeprowadzono proces konsultacji (np. dane geograficzne, stan, prowincja, jednostka zaopatrzenia);
  - b) Listę zaproszonych osób i instytucji zaproszonych przez organizację do udziału w konsultacjach;
  - c) Podsumowanie otrzymanych komentarzy i uwag. Komentarze mogą zostać opublikowane wyłącznie po uzyskaniu zgody od konsultowanej strony i nie mogą być kojarzone z konkretnymi nazwami lub nazwiskami konsultowanych osób lub instytucji.
  - d) Opis, w jaki sposób organizacja wzięła pod uwagę komentarze uczestników konsultacji;
  - e) Uzasadnienie organizacji wyjaśniające na jakiej podstawie wysnuto wnioski, że zaopatrywany materiał pochodzący z tych terenów (przyp. tłum.: terenów, dla których przeprowadzono proces konsultacji) może zostać użyty jako materiał kontrolowany lub sprzedany z oświadczeniem Drewno Kontrolowane FSC.

UWAGA: Podsumowanie procesu konsultacji jest załączone do publicznego podsumowania procesu certyfikacji, zgodnie z wymogami Sekcji 6 niniejszego standardu.

- 3 Osoby i instytucje zainteresowane, reprezentujące poniższe interesy, które są istotne dla zidentyfikowania kategorii ryzyka, powinny zostać zidentyfikowane i poinformowane o prowadzonych konsultacjach w trakcie ich trwania. Każda wyszczególniona grupa może być reprezentowana przez niezliczoną liczbę przedstawicieli, po to by zbalansować informacje otrzymane podczas konsultacji. Poniższa lista nie ogranicza się do przedstawionych podmiotów i każda inna grupa osób zainteresowanych procesem certyfikacji musi zostać zidentyfikowana i poinformowana.
  - 3.1 Interesy ekonomiczne
    - a) Właściciele lub zarządcy małych, średnich i dużych lasów oraz właściciele lub zarządcy lasów o małej, średniej lub dużej intensywności użytkowania;
    - b) Firmy podwykonawcze (włączając w to firmy pozyskujące drewno, Zakłady Usług Leśnych)
    - c) Przedstawiciele pracowników leśnych oraz zakładów leśnych;
    - d) Posiadacze certyfikatów.
  - 3.2 Interesy społeczne

- a) Zaangażowane organizacje pozarządowe lub organizacje zajmujące się aspektem społecznym w odniesieniu do gospodarki leśnej i innymi powiązаныmi działaniami;
- b) Pracownicy leśni;
- c) Międzynarodowe, krajowe i regionalne związki zawodowe lub związki handlowe;
- d) Przedstawiciele lokalnych społeczności, które są związane z lub mają interes w prowadzonej gospodarce leśnej, wliczając w to przedstawicieli istotnych dla kategorii 5 i 6 szczególnych wartości ochronnych HCV.
- e) Przedstawiciele ludności rdzennych i/lub tradycyjnych (jeśli są obecne i/lub posiadają prawa), wliczając w to w szczególności ludności istotne dla kategorii 5 i 6 szczególnych wartości ochronnych HCV;
- f) Przedstawiciele interesów rekreacyjnych.

### 3.3 Interesy przyrodnicze

- a) organizacje pozarządowe zaangażowane w lub posiadające interes w przyrodniczych aspektach gospodarki leśnej. Konsultacje powinny uwzględniać następujące obszary interesów i ekspertyz:

- Biologiczną różnorodność

- Wodę i glebę

- Kategorie 1-4 szczególnych wartości ochronnych (HCV)

- b) Przedstawicieli lokalnych społeczności oraz ludności rdzennych (kategorie 5 i 6 HCV)

### 3.4 Funkcjonujące w danym kraju jednostki certyfikujące akredytowane przez FSC

### 3.5 Krajowe i stanowe agencje leśne, (przyp. tłum. np. Lasy Państwowe w Polsce)

### 3.6 Eksperti z wiedzą na temat kategorii drewna kontrolowanego

### 3.7 Instytucje badawcze i uniwersytety

### 3.8 Regionalne Biura FSC, Krajowi Partnerzy FSC (Krajowe Biura, Krajowi Reprezentanci FSC), zarejestrowane grupy opracowujące standard oraz grupy pracujące nad Krajową Analizą Ryzyka w danym regionie<sup>18</sup>.

---

<sup>18</sup> Afryka, Azja i Pacyfik, Europa i Rosja (CIS), Ameryka Łacińska i Ameryka Północna (stan na 2015).

## **Aneks C Minimalne wymogi dla kwalifikacji ekspertów**

1 Eksperci (jak również grupy ekspertów), których ekspertyza jest używana w procesie opracowania analizy ryzyka i/lub przy opracowaniu środków kontrolnych muszą spełniać następujące wymogi minimalne:

1.1 Kategoria 1 drewna kontrolowanego (drewno nielegalnie pozyskane)

- a) Wiedza ekspercka z zakresu legalności w sektorze leśnym na poziomie krajowym lub regionalnym (patrz Tabela A w Aneksie A), oceniana w oparciu o udokumentowane doświadczenie i/lub edukację i/lub licencję w danym obszarze.

UWAGA: Eksperci posiadający istotną wiedzę w odniesieniu do jednego obszaru (np. jednej podkategorii lub konkretnego prawa), mogą tylko wspierać proces opracowania analizy ryzyka i/lub środków kontrolnych dla konkretnego obszaru ekspertyzy (np. jednej podkategorii lub konkretnego prawa).

1.2 Kategoria 2 drewna kontrolowanego (drewno pozyskane z pogwałceniem praw tradycyjnych i praw człowieka)

- a) Wiedza ekspercka na temat występowania i praw ludności rdzennych i/lub ludności tradycyjnych na terenie obszaru zaopatrzenia, oceniona w oparciu o potwierdzone doświadczenie i/lub edukację i/lub licencję w danym zakresie;
- b) Wiedza (włączając świadomość) na temat istniejących konfliktów dotyczących praw ludności rdzennych i ludności tradycyjnej;
- c) Potwierdzone doświadczenie w konsultacjach/mediacjach z ludnością rdzenną i ludnością tradycyjną;

1.3 Kategoria 3 drewna kontrolowanego (Drewno pozyskane z lasów, w których szczególne walory ochronne są zagrożone przez prowadzoną gospodarkę)

- a) Wiedza ekspercka dotycząca występowania lub rozprzestrzeniania się zagrożeń dla szczególnych walorów ochronnych w obrębie obszaru będącego przedmiotem oceny (ze szczególną uwagą na ekosystemy leśne) potwierdzone doświadczeniem i edukacją z zakresu ochrony i/lub licencjami/certyfikatami w danej dziedzinie. Oraz
- b) Wiedza ekspercka na temat praktyk prowadzenia gospodarki leśnej na obszarze będącym przedmiotem analizy, oceniona w oparciu o potwierdzone doświadczenie i/ lub edukację i/lub licencje w danej dziedzinie.

1.4 Kategoria 4 drewna kontrolowanego (Drewno pochodzące z lasów przekształconych na plantacje lub obszary nieleśne)

- a) Wiedza ekspercka na temat praktyk prowadzenia gospodarki leśnej na obszarze będącym przedmiotem analizy, oceniona w oparciu o potwierdzone doświadczenie i/ lub edukację i/lub licencje w danej dziedzinie.

1.5 Kategoria 5 drewna kontrolowanego (Drewno pochodzące z lasów w których sadi się drzewa modyfikowane genetycznie)

- a) Nie wymaga się żadnej specyficznej wiedzy eksperckiej.

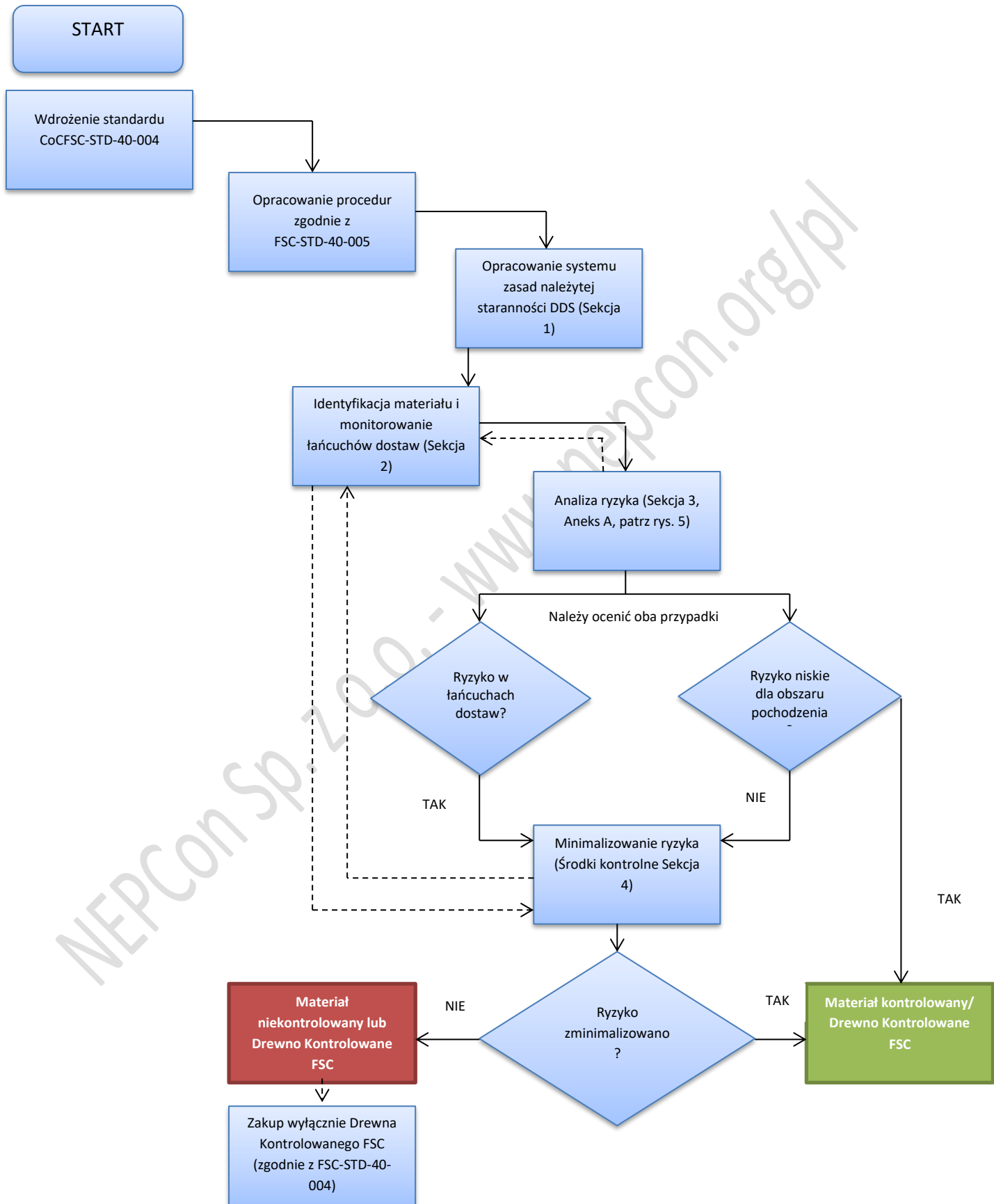
**Aneks D Podsumowanie procesów ewaluacji drewna kontrolowanego (informacyjnie)**

Podsumowanie kroków wymaganych przy ocenie drewna kontrolowanego jak opisano w niniejszym standardzie:

1. Wdrożenie wymogów kontroli pochodzenia produktu opisanych w dokumencie FSC-STD-40-004.
2. Opracowanie pisemnych procedur odnoszących się do wszystkich obowiązujących elementów standardu FSC-STD-40-005 V3-0 Wymogi dla zaopatrywania się w Drewno Kontrolowane FSC.
3. Opracowanie systemu zasad należytej staranności DDS (Sekcja 1).
4. Uzyskanie informacji o materiale (Sekcja 2, włączając CITES).
5. Ocena ryzyka dla obszarów zaopatrzenia i łańcuchów dostaw (Sekcja 3). Proces ten uwzględnia użycie Analizy Ryzyka FSC i/lub analizy ryzyka opracowanej przez organizację (Aneks A, Rysunek 5).
6. Dla obszarów niskiego ryzyka oraz gdzie nie istnieje ryzyko wmixowania nieodpowiedniego materiału do łańcucha dostaw, nie wymaga się żadnych dodatkowych działań. Materiał może zostać użyty jako materiał kontrolowany lub sprzedany z oświadczeniem Drewno Kontrolowane FSC. Należy przechowywać dokumentację oraz przeprowadzać coroczne aktualizacje i audyty wewnętrzne.
7. W przypadku zidentyfikowania ryzyka:
  - Wdrożenie środków kontrolnych
  - Sprawdzenie skuteczności środków kontrolnych podczas audytów wewnętrznych

Powyższe kroki zostały przedstawione graficznie na następnej stronie (Obrazek 6)





Rys. 6 Podsumowanie procesu ewaluacji drewna kontrolowanego

## **Aneks E      Wskazówki do opracowania środków kontrolnych oraz ich przykłady (informacyjnie)**

- 1      Środki kontrolne powinny zostać opracowane w oparciu o zidentyfikowane przez organizację ryzyko w obszarze prowadzonych przez nią operacji, oraz przy uwzględnieniu akceptowalnego poziomu ryzyka (zgodnego z wymogami) w szczególnych warunkach, w których działa organizacja.
- 2      Różne środki kontrolne mogą zostać ustanowione dla różnych struktur własności, różnych grup dostawców, różnych typów posiadaczy certyfikatów (np. przetwórcy pierwotni vs. przetwórcy wtórni, celuloza vs. drewno okrągłe), itp.<sup>19</sup>
- 3      Wdrożone środki kontrolne zależą od typu potencjalnego ryzyka. Minimalizowanie niektórych rodzajów ryzyka będzie wymagało weryfikacji terenowej w miejscu wycinki, kontroli dokumentów lub obu naraz.
- 4      Środkom kontrolnym mogą towarzyszyć środki weryfikacji wskazujące na ich adekwatność i/lub skuteczność (np. rejestry, dokumenty, mapy, wizyty terenowe, wywiady itp.).
- 5      Rekomendowane jest by środki kontrolne były opracowane w oparciu o koncepcję SMART (ang. skrót od: Specific, Measurable, Achievable, Relevant i Tangible), co oznacza, że powinny być jednocześnie: konkretne, mierzalne, osiągalne, istotne oraz wyraźne.

Konkretne: Środki kontrolne powinny opisywać działanie lub działania wymagane do zminimalizowania ryzyka;

Mierzalne: Środki kontrolne powinny precyzować rezultaty lub poziomy (np. progi minimalne) działań, które są możliwe do zmierzenia w czasie ewaluacji. Próg wymaganego osiągnięcia powinien być jasno określony (porównaj z zapisem 4.2 w FSC-STD-40-005 V3-0 Wymogi dla zapatrywania się w Drewno Kontrolowane FSC);

Osiągalne: Środki kontrolne nie powinny zawierać elementów, które nie są możliwe do wdrożenia w systemie organizacji;

Istotne: Środki kontrolne powinny zawierać wyłącznie elementy, które przyczyniają się do minimalizowania ryzyka;

Wyraźne: Środki kontrolne powinny być napisane jasno, spójnym językiem bez subiektywnych elementów. Powinno unikać się stosowania takich wyrażen jak „znaczny” , „odpowiedni do”, „minimalizowanie”, „gdziekolwiek możliwe”, „solidne” lub „najlepsze z dostępnych” .

---

<sup>19</sup> Zobacz funkcjonalną skalę ocen ryzyka w FSC-PRO-60-002a FSC National Risk Assessment Framework.

- 6 Wynik środka kontrolnego powinien wskazywać, w jaki sposób dany środek kontrolny minimalizuje ryzyko lub pozwala na potwierdzenie, że ryzyko zostało zminimalizowane. W niektórych przypadkach, pożądany efekt będzie wynikał z samego opracowania środka kontroli (patrz Tabela B). W innych przypadkach, może on zostać osobno określony. Konkretnie przykłady podano w Boksie 4.
- 7 Ogólne przykłady działań, które mogą zostać zastosowane jako środki kontrolne są wyszczególnione poniżej. Konkretnie przykłady środków kontrolnych dla poszczególnych wskaźników indywidualnej analizy ryzyka przedstawiono w Tabeli B.
- a) Konsultacje z osobami zainteresowanymi;
  - b) Zaangażowanie ekspertów;
  - c) Weryfikacja dokumentów;
  - d) Audyty łańcuchów dostaw;
  - e) Weryfikacja terenowa na poziomie jednostki zaopatrzenia lub terenu zaopatrzenia;
  - f) Weryfikacja osób trzecich, włączając w to specyfikację wymaganych instytucji, oraz dopuszczalne/ przykładowe metody weryfikacji;
  - g) Testy potwierdzające gatunki i/lub pochodzenie, takie jak testy DNA, testy izotopowe oraz testy włókien (np. aby potwierdzić pochodzenie gatunków z listy CITES);
  - h) Umowy wiążące prawnie w odniesieniu do minimalizowania ryzyka (np. zobowiązanie do zgodności procesów z procedurami, prawo do audytowania w dowolnym czasie, obowiązki dostarczenia informacji w określonym przedziale czasu) z dostawcami i poddostawcami;
  - i) Szkolenia na temat minimalizowania ryzyka oraz poszerzanie kompetencji dostawców i poddostawców;
  - j) Wykluczenie dostawców.

**Boks 4: Ustanowienie środków kontrolnych (przykład)**

Wskaźnik oceniony jako ryzyko określone (w analizie ryzyka)	2.2 Przestrzega się praw pracowniczych oraz praw określonych w Podstawowych Zasadach i Prawach w Pracy ILO (FSC-PRO-60-002a National Risk Assessment Framework).
Specyfikacja ryzyka (w analizie ryzyka)	Dyskryminacja w zatrudnianiu kobiet w postaci udokumentowanej różnicy w pensjach kobiet i mężczyzn na równorzędnych stanowiskach.
Adekwatne wymagane działanie	Konsultacje z osobami zainteresowanymi
Środek kontrolny z określonym skutkiem	Konsultacje z osobami zainteresowanymi potwierdzają, że nie ma dyskryminacji finansowej kobiet zatrudnionych u dostawców (UWAGA: w przypadku gdy niemożliwe jest potwierdzenie, czy występuje zjawisko dyskryminacji, należy ustanowić i wdrożyć inny środek kontrolny).

Tabela B. Przykłady środków kontrolnych dla „ryzyka określonego” dla wskaźników określonego ryzyka (WAR- Wskaźnik Analizy Ryzyka) (RAI- Risk Assessment Indicator) jak opisano w FSC-PRO-60-002a *FSC National Risk Assessment Framework*)

WAR	Przykłady środków kontrolnych
1.1	<p>Poświadczenie własności i ważność aktów własności muszą zostać potwierdzone w rejestrze ziemskim (przyj. tłum. rejestrze ksiąg wieczystych w przypadku Polski).</p> <p>Ważność rejestru podatków musi zostać potwierdzona przez instytucje podatkowe.</p> <p>Rejestr gospodarczy dostarcza dowód istnienia ważnej licencji/ pozwolenia na prowadzenie działalności gospodarczej na danym obszarze.</p> <p>Na obszarach występowania konfliktu dotyczącego własności ziemskiej, konsultacje z sąsiadującymi lub lokalnymi społecznościami dostarczają dowodów na to, że prawa odnośnie praw własności są jasno przypisane.</p> <p>Konsultacje z osobami zainteresowanymi dostarczają dowodu na to, że rejestracja przedsiębiorstwa leśnego została przeprowadzona zgodnie z procesem przewidzianym prawnie.</p> <p>Konsultacje z osobami zainteresowanymi dostarczają dowodu, że legalny status danych działań lub prawo do wykonania wyznaczonych działań, nie są wynikiem orzeczenia sądu lub innych prawnie podjętych decyzji odnośnie zaprzestania działalności.</p> <p>Kontrakt z zarządcą lub inne umowy z właścicielem ziemi muszą w jasny sposób precyzować prawa zarządzania.</p> <p>Istnieją ważne dokumenty rejestracyjne przedsiębiorstwa.</p> <p>Informacja o nadaniu praw i rejestracji działalności jest podana do publicznej wiadomości przed rozpoczęciem jakichkolwiek działań w obrębie jednostki zaopatrzenia.</p>
1.2	Należy przestrzegać wszelkich odpowiednich procedur prawnych na uzyskanie licencji/

	<p>koncesji. Istnieją ważne umowy koncesyjne. Proces otrzymywania licencji koncesyjnej jest poprzedzony otwartym i transparentnym procesem opartym o jasne kryteria i jest przeznaczony dla właściwych organizacji. Konsultacje z osobami zainteresowanymi dostarczają dowodów że przestrzegano procedur prawnych przy wydaniu licencji koncesyjnej. Inspektorzy nadzorujący miejsce pozyskania drewna potwierdzają, że pozyskanie odbywa się zgodnie z wyznaczonymi limitami (rodzajem wycinki, transportu i miejsca dostaw)</p>
1.3	<p>Istnieją zatwierdzone plany zarządzania lasem dla jednostki dostawczej, dla której odbywa się pozyskanie drewna. Plany zarządzania lasem muszą zawierać wszystkie wymagane prawem informacje i procedury. Roczne plany działań lub plany wycinki muszą zostać zatwierdzone przez legalnie powołaną do tego instytucję. Roczne plany działań lub plany wycinki muszą zawierać wszystkie wymagane prawem informacje i procedury. Plany działań lub plany wycinki muszą być spójne z zatwierdzonymi planami zarządzania lasem. Jeśli jest to wymagane prawem, plany przeprowadzenia wycinki będą przedmiotem publicznych informacji i debaty przed rozpoczęciem działań. Jeśli jest to wymagane prawem, należy zidentyfikować na mapach oraz w planach zarządzania lasem restrykcje związane z prowadzeniem wycinki. Należy przeprowadzić inwentaryzację pozyskanego drewna zgodnie z wymogami prawa. Weryfikacja terenowa musi wskazać, że plany pozyskania są przestrzegane w terenie. Konsultacje z osobami zainteresowanymi dostarczają dowodu, że plan zarządzania lasem został zatwierdzony zgodnie z legalnie obowiązującymi procesami. Zawartość planu zarządzania musi być rzetelna technicznie i zgodna z wymogami prawa.</p>
1.4	<p>Istnieją pozwolenia na wycinkę (licencje lub inne prawne dokumenty zarządzające procesem pozyskania zasobów leśnych). Limity na pozyskanie są jasno zdefiniowane przy pomocy map i ilości. Odpowiednie instytucje potwierdzają ważność pozwolenia na wycinkę. Konsultacje z osobami zainteresowanymi dostarczają dowodu na to, że pozwolenie na pozyskanie drewna zostało wydane zgodnie z obowiązującym prawem i regulacjami przez prawnie do tego powołany organ. Inspekcja terenowa potwierdza, że pozyskanie odbywa się z uwzględnieniem limitów określonych w pozwoleniu. Inspekcja terenowa potwierdza, że informacje o terenie, gatunkach, objętościach itp. umieszczone na pozwoleniu na wycinkę są poprawne i są zgodne z limitami określonymi w zapisach legislacyjnych. Inspekcja terenowa potwierdza, że restrykcje związane z pozyskaniem zawarte w pozwoleniu na wycinkę, takie jak strefy ochronne, drzewostany chronione, umiejscowienie szlaków zrywki itp. są widoczne.</p>
1.5	<p>Istnieją paragony i rachunki dla wszelkich płatności (opłat związanych z pozyskaniem, obowiązujące podatki, opłaty za wycinkę itp.). Objętości, gatunki i klasyfikacja jakościowa podana w dokumentach sprzedaży i dokumentacji transportowej są zgodne z zapłaconą kwotą. Klasyfikacja gatunkowa, ilościowa i jakościowa zgadza się z uiszczonymi opłatami. Odpowiedni organ potwierdza wpłatę wszystkich obowiązujących opłat.</p>
1.6	<p>Dokumenty sprzedaży zawierają wszystkie obowiązujące podatki od sprzedaży. Istnieją paragony i/lub rachunki uwzględniające zapłacony podatek. Objętości, gatunki i klasyfikacja jakościowa podana w dokumentach sprzedaży i dokumentacji</p>

	<p>transportowej są zgodne z zapłaconą kwotą. Ceny sprzedaży są zgodne z cenami obowiązującymi na rynku. Pozyskane gatunki, ilości i jakości są zgodne z informacjami na dokumentach sprzedaży. Odpowiedni organ potwierdza, że organ odpowiadający za pozyskanie nie zalega z opłatami za obowiązujące podatki od sprzedaży.</p>
1.7	<p>Objętości, gatunki i klasyfikacja jakościowa podana w dokumentach sprzedaży i dokumentacji transportowej są zgodne z zapłaconą kwotą. Klasyfikacja gatunkowa, ilościowa i jakościowa zgadza się z uiszczonymi opłatami. Odpowiedni organ potwierdza, że organ odpowiadający za pozyskanie nie zalega z obowiązującymi opłatami. Pozyskanie odbywa się w obrębie wyznaczonych granic jednostki zaopatrzenia. Pozyskanie nie może odbywać się na obszarach, gdzie jest to zabronione prawem. Gatunki drzew lub wyselekcjonowane drzewostany znajdujące się w obrębie jednostki zaopatrzenia, dla których pozyskanie jest zabronione, muszą być uwzględnione w planach operacyjnych. Restrykcje odnośnie pozyskania drewna są przestrzegane w terenie. Gatunki drzew lub wyselekcjonowane drzewostany znajdujące się w obrębie jednostki zaopatrzenia, dla których pozyskanie jest zabronione, muszą być zaznaczone w terenie. Wszystkie tereny chronione prawem (z uwzględnieniem siedlisk gatunkowych) są zawarte w planach zarządzania lub związanej z nim dokumentacji, jeśli jest to prawny wymóg. Przestrzega się wszystkich ustanowionych prawem procedur dotyczących pomiarów, zarządzania i ochrony zagrożonych gatunków w obrębie jednostki zaopatrzenia. Przestrzega się wszystkich regulacji dotyczących ochrony przyrody, takich jak tych związanych z obszarami ochronnymi, obszarami wyłączonymi z użytkowania, obszarami występowania gatunków chronionych oraz respektuje się regulacje związane z łowiectwem.</p>
1.8	<p>Pozyskanie musi mieć miejsce w obrębie wyznaczonych granic jednostki dostawczej. Pozyskanie nie może odbywać się na obszarach, gdzie jest to zabronione prawem. Gatunki drzew lub wyselekcjonowane drzewostany znajdujące się w obrębie jednostki zaopatrzenia, dla których pozyskanie jest zabronione, muszą być uwzględnione w planach operacyjnych. Restrykcje odnośnie pozyskania drewna są przestrzegane w terenie. Gatunki drzew lub wyselekcjonowane drzewostany znajdujące się w obrębie jednostki zaopatrzenia, dla których pozyskanie jest zabronione, muszą być zaznaczone w terenie.</p>
1.9	<p>Wszystkie tereny chronione prawem (z uwzględnieniem siedlisk gatunkowych) są zawarte w planach zarządzania lub związanej z nim dokumentacji, jeśli jest to prawny wymóg. Przestrzega się wszystkich ustanowionych prawem procedur dotyczących pomiarów, zarządzania i ochrony zagrożonych gatunków w obrębie jednostki zaopatrzenia. Przestrzega się wszystkich regulacji dotyczących ochrony przyrody, takich jak tych związanych z obszarami ochronnymi, obszarami wyłączonymi z użytkowania, obszarami występowania gatunków chronionych oraz respektuje się regulacje związane z łowiectwem.</p>
1.10	<p>Jeżeli jest to wymagane prawem, istnieją opracowane oceny oddziaływania na środowisko oraz oceny oddziaływania na społeczności, które są zatwierdzone przez wyznaczony prawnie kompetentny organ. Spełnione są wymagania dotyczące monitoringu przyrodniczego. W terenie przestrzega się restrykcji przyrodniczych, takich jak wytyczne związane z uszkodzeniami gleby, strefami ochronnymi, drzewami retencyjnymi, restrykcjami sezonowymi itp.</p>
1.11	<p>Wymogi bezpieczeństwa i higieny pracy są zaobserwowane przez personel zaangażowany przy działalności pozyskania. Wywiady przeprowadzone z personelem oraz pracownikami firm usług leśnych potwierdzają, że wymagany prawem sprzęt jest wymagany/zapewniony przez organizację.</p>
1.12	<p>Jeśli stanowi to wymóg prawa, osoby zaangażowane przy operacjach pozyskania drewna muszą</p>

	<p>być zatrudnione w oparciu o formalny kontrakt.</p> <p>Osoby zaangażowane przy operacjach pozyskania drewna muszą podlegać obowiązkowemu ubezpieczeniu.</p> <p>Osoby zaangażowane przy operacjach pozyskania drewna muszą posiadać wymagane certyfikaty potwierdzające ich kompetencje zawodowe.</p> <p>Osoby zaangażowane przy operacjach pozyskania drewna muszą mieć zapewnioną pensję nie mniejszą niż ustanowiona prawem płaca minimalna.</p> <p>Wypłaty muszą być płacone w sposób oficjalny i muszą być określone przez pracodawcę zgodnie z wymogami dla personelu zatrudnionego przy operacjach pozyskania drewna.</p> <p>Respektuje się wymóg wieku minimalnego dla całego personelu pracującego przy pozyskaniu drewna.</p> <p>Respektuje się wymóg wieku minimalnego dla całego personelu pracującego w szkodliwych warunkach.</p> <p>Osoby zainteresowane zapewniają dowód na to, że praca przymusowa lub obowiązkowa nie ma miejsca w odniesieniu do działań pozyskania drewna.</p>
1.13	<p>Osoby zainteresowane zapewniają dowód, że prawa zwyczajowe są przestrzegane przy działaniach pozyskania drewna.</p> <p>Zatrudniono eksperta do określenia konkretnych obowiązków wymaganych prawem, odnośnie praw tradycyjnych oraz praw człowieka, oraz do zapewnienia, że konsultowane prawo jest aktualne (zawiera najnowsze poprawki) i uwzględnia decyzje sądowe istotne do interpretacji prawnych obowiązków.</p>
1.14	<p>Konsultacje z osobami zainteresowanymi zapewniają dowód, że wymogi prawne związane z FPIC były przestrzegane w odniesieniu do praw zarządzania lasem.</p> <p>Zatrudniono eksperta do określenia konkretnych obowiązków wymaganych prawem, odnośnie praw tradycyjnych oraz praw człowieka, oraz do zapewnienia, że konsultowane prawo jest aktualne (zawiera najnowsze poprawki) i uwzględnia decyzje sądowe istotne do interpretacji prawnych obowiązków.</p>
1.15	<p>Konsultacje z osobami zainteresowanymi zapewniają dowód, że ustanowione prawnie prawa ludności rdzennej lub tradycyjnej nie są łamane.</p> <p>Zatrudniono eksperta do określenia konkretnych obowiązków wymaganych prawem, odnośnie praw tradycyjnych oraz praw człowieka, oraz do zapewnienia, że konsultowane prawo jest aktualne (zawiera najnowsze poprawki) i uwzględnia decyzje sądowe istotne do interpretacji prawnych obowiązków.</p>
1.16	<p>Produkty są poprawnie sklasyfikowane (w odniesieniu do gatunków, ilości, jakości itp.) na dokumentach sprzedażowych, deklaracjach celnych i wszystkich innych dokumentach wymaganych prawem.</p>
1.17	<p>Gatunki drewna i typy produktów zostały zakupione legalnie.</p> <p>Wymagane pozwolenia na sprzedaż istnieją i są udokumentowane.</p> <p>Wszystkie wymagane dokumenty transportowe istnieją i są przechowywane.</p> <p>Objętości, gatunki i jakości drewna są sklasyfikowane zgodnie z obowiązującymi wymogami prawa.</p> <p>Dokumenty związane z transportem, sprzedażą lub eksportem muszą być jasno powiązane z konkretnym materiałem.</p> <p>Dokumentacja handlowa musi umożliwiać śledzenie materiału aż do miejsca jego pochodzenia.</p> <p>Do weryfikacji legalności należy stosować licencje FLEGT.</p>
1.18	<p>Jeśli jest to niezgodne z prawem obowiązującym w kraju dostawcy lub poddostawcy, produkty nie mogą zostać zakupione w krajach znanych jako „raj podatkowy”.</p> <p>Nie ma żadnej nielegalnej manipulacji w odniesieniu do cen transferowych.</p>
1.19	<p>Zaopatrywanie się w drewno kontrolowane odbywa się w zgodzie z ramami prawa zidentyfikowanymi dla danego obszaru.</p> <p>Produkty są poprawnie sklasyfikowane (w odniesieniu do gatunków, ilości, jakości itp. )</p>

	Należy posiadać wszelkie wymagane prawem pozwolenia na import i eksport.
1.20	Wszelki handel zagraniczny gatunków znajdujących się na liście CITES musi być udokumentowany oraz uzupełniony o wymagane certyfikaty eksportu i importu wydane przez kompetentny organ (CITES Management Authorities).
2.1	Organizacja nie jest zaangażowana w handel drewna konfliktowego. Dokumentacja pochodzenia potwierdza, że produkty leśne nie zostały pozyskane na terenie konfliktów wywołanych przez drewno.
2.2	Weryfikacja terenowa zgodna z wymogami kategorii 2 drewna kontrolowanego w standardzie FSC-STD-30-010. Wywiady z kadrą zarządzającą oraz personelem w celu oceny świadomości praw pracy i konieczności przestrzegania regulacji prawnych.
2.3	Konsultacje z osobami zainteresowanymi dostarczają dowód na to, że pozyskanie drewna odbywa się z poszanowaniem praw społecznych. W tym zawarte są społeczności zależne od lasu, społeczeństwo obywatelskie, jak również krajowe i międzynarodowe organizacje pozarządowe, które monitorują status praw społecznych na rozpatrywanym terenie. [Przykłady konsultacji z osobami zainteresowanymi: metody aktywnych konsultacji, np. jakie przeprowadzono w Santa Caterina Natural Resource Management and Rural Poverty Reduction Project (Brazil) <sup>20</sup> : Ten projekt zastosował innowacyjną metodę konsultacji, gdzie zatrudniono ekspertów prowadzących, którzy znali konsultowane społeczności.] Weryfikacja terenowa zgodna z wymogami 2 kategorii drewna kontrolowanego w standardzie FSC-STD-30-010. Umowa pisemna (zawierająca Protokoły Społeczne Community Protocol <sup>21</sup> ) i/lub inne środki potwierdzają, że FPIC jest zapewnione. Protokoły Społeczne są wdrożone (potwierdzające, że np. FPIC jest zapewnione). [Przykłady wdrożenia Protokołów Społecznych: Organizacja Natural Justice (Lawyers for Communities and the Environment) zapoczątkowała niniejszą koncepcję i pomogła społecznościom opracować protokoły zapewniające im udział w czerpaniu korzyści z sadzenia genetycznych zasobów na potrzeby spożywcze i rolnictwa (Peru); ochrony terenów rdzennych (Panama), oraz chronić naturalne miejsca obrzędów religijnych (Afryka). Niniejszy koncept został uwzględniony w Protokole Nagoya dotyczącym dostępu do udziału w zyskach Nagoya Protocol on Access and Benefit Sharing, w Konwencji na temat Różnorodności Biologicznej.] Podpisane są Umowy Odpowiedzialności Społecznej, które określają uzgodnione obowiązki organizacji (certyfikowanych organizacji, zarządców leśnych) w stosunku do ludności rdzennych, ludów tradycyjnych i/lub lokalnych społeczności z prawami tradycyjnymi.  [Przykłady użycia: IIED opracował raport dokumentujący zastosowanie Umów Odpowiedzialności Społecznej w Ganie, podkreślając wyciągnięte wnioski <sup>22</sup> ] Weryfikacja dokumentów potwierdza wdrożenie praw socjalnych z włączeniem praw socjalnych kobiet i dzieci. Weryfikacja dokumentów potwierdza, że przestrzegane są prawa ludności rdzennych, ludności tradycyjnej i/lub lokalnych społeczności. Weryfikacja dokumentów ustanawiających własność prawną lub praw dzierżawy (np. kontrakty

<sup>20</sup> Bank Światowy. 2002. Brazylia- Natural Resource Management and Rural Poverty Reduction Project- Santa Caterina. Washington, DC: World Bank.

<http://documents.worldbank.org/curated/en/2002/03/1752396/brazil-natural-resource-management-rural-poverty-reduction-project-santa-catarina>.

<sup>21</sup> Protokoły Społeczne to dokumenty wyprodukowane przez społeczności, które ustalają oczekiwania danej społeczności do bycia zaangażowanym przez osoby zainteresowane, opracowane w celu zapewnienia ich praw zwyczajowych. „Natural Justice” opracowała jako pierwsza ten koncept. Więcej informacji znajduje się na stronie internetowej <http://naturaljustice.org>

<sup>22</sup> Ayine, D, 2008. Opracowanie Narzędzi Prawnych dla Wzmocnienia Obywatelstwa: Umowa Odpowiedzialności Społecznej w Sektorze Leśnym Ghany. IIED. <http://pubs.iied.org/pdfs/12549IIED.pdf>



	<p>uprawniające do zarządzania terenem, akt własności oraz inne dokumenty).</p> <p>Wywiady przeprowadzone z przedstawicielami ludności rdzennych, ludności tradycyjnej lub lokalnych społeczności w celu oceny świadomości swoich praw oraz oceny, czy są one respektowane.</p>
3.0	Nie wymaga się środków kontrolnych (wskaźnik funkcjonuje dla celów opracowania analizy ryzyka).
3.1-3.6	Konsultacje z ekspertami (spełniającymi kryteria opisane w Aneksie C niniejszego dokumentu) potwierdzają, że materiał pochodzi z obszarów, gdzie szczególne wartości ochronne HCV nie są zagrożone przez działania gospodarcze lub konsultacje z ekspertami skutkują wdrożeniem działań gospodarczych, które minimalizują ryzyko zagrożeń dla wartości HCV.
3.1	<p>Pozyskanie nie odbywa się w miejscach, gdzie prawdopodobne jest wystąpienie koncentracji danych gatunków.</p> <p>Gatunki drzew objętych ochroną z uwagi na kategorię 1 wartości HCV nie są pozyskiwane.</p> <p>Konsultacje z ekspertami (spełniającymi kryteria opisane w Aneksie C niniejszego dokumentu) potwierdzają brak koncentracji gatunkowej w obrębie obszaru pozyskania.</p> <p>Istnieją plany zarządzania lasem i zawierają profesjonalną inwentaryzację gatunków zagrożonych wraz ze środkami mierzącymi, które zapewniają, że ryzyko działań gospodarczych zagrażających przetrwaniu gatunkom zostało obniżone (np. zidentyfikowano obszary wyłączone z użytkowania).</p> <p>Szczególne walory ochronne HCV zostały zidentyfikowane i są chronione podczas działań gospodarczych.</p> <p>Wyrwykowe wizyty terenowe w miejscach pozyskania.</p> <p>Systemy znakowania drewna.</p>
3.2	<p>Istniejąca ochrona prawna szczególnych walorów ochronnych HCV jest skuteczna na obszarze zaopatrzenia.</p> <p>Działania związane z zarządzaniem lasem nie powodują fragmentacji lasów wielkoobszarowego krajobrazu.</p>
3.3	<p>Konsultacje z ekspertami (spełniającymi kryteria opisane w Aneksie C niniejszego dokumentu) potwierdzają ochronę zagrożonych ekosystemów w obszarze terenu zaopatrzenia.</p> <p>Konsultacje z ekspertami ważnymi dla danego terenu zaopatrzenia potwierdzają, że działania gospodarcze nie zagrażają wartościom HCV.</p> <p>Istnieją plany zarządzania lasem i zawierają profesjonalną listę zagrożonych ekosystemów wraz z istotnymi środkami pomiaru zapewniającymi, że działania gospodarcze nie zagrażają przetrwaniu gatunków (np. zidentyfikowano tereny wyłączone z użytkowania, zaplanowano działania adaptacyjne takie jak wycinka selektywna).</p> <p>Zaopatrywanie się w materiał z obszarów leśnych, gdzie zarządcy lasów pozyskujący materiał kontrolowany są w stanie zidentyfikować występowanie wartości, niebędących oznaczonych na mapach oraz zapewnić im ochronę.</p> <p>Inwentaryzacja wartości HCV znajdujących się na obszarach pozyskania oraz im przyległych, dokonana przed rozpoczęciem wycinki, została przeprowadzona i potwierdza, że zaplanowane działania gospodarcze nie powodują zagrożenia dla zidentyfikowanych wartości.</p> <p>Szczególne walory ochronne HCV zostały zidentyfikowane i są chronione podczas działań gospodarczych.</p> <p>Wyrwykowe wizyty terenowe w miejscach pozyskania.</p> <p>Systemy znakowania drewna.</p> <p>Weryfikacja lokalizacji (techniki GPS, geo-referencyjne obszaru pozyskania).</p>
3.4	<p>W niektórych przypadkach gdzie lokalne społeczności zależą od wody pochodzącej z obszarów leśnych i nie ma możliwości by ochraniać dostęp do wodę pitną, w Krajowej Analizie Ryzyka może być wymagane przeprowadzenie konsultacji z osobami zainteresowanymi oraz <b>FPIC</b>.</p> <p>Stosuje się techniki zapobiegające szkodom lub pogorszeniu warunków zasobów.</p> <p>Ustanawia się strefy ochronne, wyjątki w wyposażeniu, ulepszone budowle włączając w to budowę kładek, ustala się, że pozyskanie ma miejsce tylko gdy ziemia jest zamrznięta.</p>

	Stosuje się selektywną wycinkę.
3.4-3.6	Konsultacje z osobami zainteresowanymi zapewniają dowód, że FPIC jest nadane ludności rdzennej, ludności tradycyjnej i/lub lokalnym społecznościom, które posiadają prawa w odniesieniu do operacji leśnych w obrębie obszaru zaopatrzenia.
4.1	Wiążące pisemne umowy z dostawcami muszą minimalizować ryzyko oraz zapewniać, że zakupiony materiał nie pochodzi z lasów przekształconych w plantacje lub obszary nieleśne, lub w niektórych przypadkach, akceptowanych form przekształceń (np. przekształcenia, których skutkiem są korzyści płynące z ochrony wartości, zaopatrywanie się w lasach SLIMF (lasach o niewielkiej powierzchni lub niskim stopniu użytkowania) o maksymalnym rozmiarze, publicznie zaakceptowane zmiany zachodzące w strefach zurbanizowanych itp.). Weryfikacja pozwoleń na wycinkę wydanych przez odpowiedni organ, które wskazują, że nie ma miejsca przekształcanie lasów, lub zachodzi wyłącznie dopuszczalna konwersja lasów. Weryfikacja wdrożenia zapisów umów i procedur związanych z przekształceniem lasu. Polityka zaopatrzeniowa organizacji zobowiązuje ją do niezaopatrywania się z lasów gdzie mają miejsca przekształcenia i polityka ta jest komunikowana dostawcom. Weryfikacja dokumentów. Szkolenia dostawców. Wywiady z zarządcami leśnymi. Wizyty terenowe na terenach pozyskania. Konsultacje z osobami zainteresowanymi dostarczają dowodu na to, że dostawcy nie są zaangażowani w działalność przekształceń lasów. Pozyskiwane gatunki nie występują w lasach zagrożonych możliwością przekształcenia na obszarach zaopatrzenia.
5.1	Gatunki zidentyfikowane jako potencjalne gatunki drzew modyfikowanych genetycznie są wyłączone z zaopatrzenia w łańcuchach dostaw. Jednostki zaopatrzenia zawierające drzewa modyfikowane genetycznie są wyłączone z listy dostawców. Wdrożony jest system testowania drewna na obecność GMO przy punkcie odbioru drewna. Weryfikacja terenowa potwierdza brak obecności GMO wśród zakupionych gatunków drewna. Weryfikacja dokumentów pochodzenia sadzonek. Weryfikacja wiarygodności i jakości dokumentów.

## **Aneks F      Udział w programie testowania włókien FSC (FSC Fiber Testing Program) (informacyjnie)**

Udział w programie testowania włókien FSC przewiduje:

### **1      Potwierdzenie chęci udziału**

- 1.1      Organizacja informuje pisemnie jednostkę certyfikującą o wyrażeniu zgody na udział w Programie Testowania Włókien FSC, używając poniższego wzoru.
- 1.2      Jednostka certyfikująca zawiadamia FSC Supply Chain Integrity Manager (Menagera ds. spójności łańcucha dostaw FSC) ([fiber-testing@fsc.org](mailto:fiber-testing@fsc.org)) o chęci udziału organizacji w programie poprzez przesłanie kopii podpisanego formularza.
- 1.3      FSC Supply Chain Integrity Manager potwierdza udział oraz informuje organizację o przebiegu procesu opisanego poniżej.

### **2      Instrukcje przedstawienia próbek**

- 2.1      FSC Supply Chain Integrity Manager zwraca się z prośbą do organizacji o przesłanie próbki reprezentacyjnej każdej grupy produktowej do amerykańskiego Laboratorium Produktów Leśnych oraz informuje jednostkę certyfikującą o niniejszej prośbie.
- 2.2      Jeżeli próbką jest produkt z włókien drzewnych, wówczas próbka powinna mieć wymiar co najmniej 15 X 21cm (np. kartka papieru o wymiarach A5); preferuje się 2-3 kartki. Jeżeli jest to produkt wykonany z drewna lub płyty wiórowej, próbka musi mieć rozmiar około 10 x 7 x 3 cm (np. wymiaru talii kart) lub większy.
- 2.3      Organizacja wypełnia poniższy formularz przesłania próbki i przesyła go bezpośrednio do Laboratorium Produktów Leśnych razem z próbką oraz przesyła kopię formularza na adres [fiber-testing@fsc.org](mailto:fiber-testing@fsc.org).

### **3      Wyniki**

- 3.1      Wyniki będą przechowywane przez FSC Supply Chain Integrity Manager (Menagera ds. spójności łańcucha dostaw FSC) w centralnej bazie danych prowadzonej przez FSC International.
- 3.2      Wyniki zostaną udostępnione przez FSC Supply Chain Integrity Manager (Menagera ds. spójności łańcucha dostaw FSC) organizacji oraz jednostce certyfikującej.

### Formularz zgłoszeniowy do udziału w Programie Testowania Włókien FSC

Niniejszy formularz należy wypełnić, jeżeli organizacja wyraża chęć wdrożenia wymogów dokumentu FSC-STD-40-005 V3-0 *Wymogi dla zaopatrywania się w Drewno Kontrolowane FSC* (Aneks A, zapis 1.2) oraz przedstawić go w formacie PDF jednostce certyfikującej. Jednostka certyfikująca jest odpowiedzialna za przedłożenie dokumentu do FSC International oraz za przechowywanie dowodu jego wysłania. Dokument należy przesać pocztą mailową na adres [fiber-testing@fsc.org](mailto:fiber-testing@fsc.org).

Nazwa organizacji (jaką podano przy certyfikacji FSC):	
Imię, nazwisko oraz adres e-mail przedstawiciela FSC w organizacji:	
Adres (Ulica, kod pocztowy, miasto siedziby głównej):	
Kod Drewna Kontrolowanego:	
Lista produktów ubocznych:	
Kraj/Kraje pochodzenia produktów ubocznych:	
Gatunki:	

Niniejszym deklaruję, że .....(nazwa organizacji) wyraża chęć udziału w programie testowania włókien produktów ubocznych oraz zgłasza gotowość udostępnienia materiałów certyfikowanych w systemie FSC organizacji, jeśli jedna z próbek organizacji zostanie wybrana do procesu próbkowania.

Organizacja zdaje sobie sprawę, że pierwszy test próbek przeprowadzony przez FSC jest darmowy. Kolejne testy są darmowe, jeśli wyniki poprzednich testów nie wykazują obecności nieakceptowalnych komponentów. Jeżeli nieakceptowalne komponenty zostaną zidentyfikowane w próbce materiału pobranej od organizacji, organizacja jest zobligowana do pokrycia kosztów testowania włókien próbek materiału organizacji.

Organizacja prześle wyniki wszystkich testów włókien otrzymanych od FSC jednostce certyfikującej podczas ewaluacji.

.....

.....

Podpis osoby reprezentującej FSC  
Organizacji

Miejsce, data

### Przykładowy formularz przesłania próbek

Należy podać następujące informacje na każdej próbce i dostarczyć je do FSC oraz do Laboratorium Produktów Leśnych:

Przetwórca/ Firma	
Numer Licencji FSC	
Kod FSC CoC	
Jednostka przechowywująca #	
Oświadczenie produktowe FSC (jeśli produkt jest etykietowany)	
Oświadczenie gatunku	
Oświadczenie FSC na dokumentach sprzedaży (np. FSC Mieszane, FSC 100%, FSC-z recyklingu, Drewno Kontrolowane FSC )	
Zadeklarowane miejsca pochodzenia (jeśli zostało zadeklarowane)	
Zdjęcie produktu (opcjonalnie)	

Adres: Forest Products Laboratory; Alex Wiedenhoft- FSC Project, One Gifford Pinchot Drive, Madison WI 53726-2398, USA.

NEPCoN Sp. z o.o. - [www.nepcon.org/pl](http://www.nepcon.org/pl)

## Aneks G Wzór poszerzonej analizy ryzyka przedsiębiorstwa (informacyjnie)

Niniejszy szablon zawiera przykład analizy ryzyka. Dodatkowe przykłady przedstawione graficznie są zapewnione w dokumencie FSC-PRO-60-002a *FSC National Risk Assessment Framework*.

### Poszerzona analiza ryzyka drewna kontrolowanego przedsiębiorstwa

Opracowane w oparciu o standard FSC-STD-40-005 V3-0  
Wymogi dla zaopatrywania się w Drewno Kontrolowane FSC

<b>Data opracowania</b> <b>Data ostatniego przeglądu:</b>	DD-MM-RRRR
<b>Organizacja</b> <b>Nazwa organizacji:</b> <b>Osoba odpowiedzialna i adres e-mail:</b> <b>Organ opracowujący analizę ryzyka:</b> <b>Nazwa:</b> <b>Osoba odpowiedzialna i adres e-mail:</b>	
<b>Jednostka certyfikująca</b> <b>Nazwa:</b> <b>Osoba odpowiedzialna i adres e-mail:</b> <b>Data ostatniego zatwierdzenia:</b>	
<b>Obszary będące przedmiotem analizy:</b>	

Poszerzona analiza ryzyka przedsiębiorstwa przeprowadzona dla obszaru/ obszarów zaopatrzenia lub ich części nie będących przedmiotem zatwierdzonej przez FSC Analizy Ryzyka FSC<sup>23</sup>

#### 1. Poszerzona analiza ryzyka przedsiębiorstwa

**Obszar będący przedmiotem analizy<sup>24</sup>:** (nazwa kraju/regionu pozwalająca na szybką identyfikację, np. Niemcy, Północna Ren-Westfalia)

UWAGA: To czy należy dostarczyć osobnych opisów obszarów będących przedmiotem oceny zależy od skali analizy (patrz pkt. 2.3 dokumentu FSC-PRO-60-002a)

Kraj: (np. Niemcy)

Obszar geograficzny będący przedmiotem analizy: (np. stan/y, kraj/e, prowincje, bio-regiony, eko-regiony, zbiorniki wodne itp.: Północna Ren-Westfalia)

Czy dostępne są mapy miejsca pochodzenia materiału<sup>25</sup>?  TAK  NIE

<sup>23</sup> Zapis ten odnosi się do zatwierdzonych Krajowych Analiz Ryzyka FSC i scentralizowanych analiz ryzyka.

<sup>24</sup> Obszar będący przedmiotem analizy nie może uwzględniać obszarów „niskiego ryzyka” zidentyfikowanych i zaznaczonych na mapach przez FSC (sprawdź FSC Global Forest Registry dla zaznaczonych obszarów „niskiego ryzyka” ocenionych przez FSC).

Określenie lokalizacji map:..... (np. Aneks X do poszerzonej analizy ryzyka przedsiębiorstwa, portal internetowy, bezpośredni link do dokumentów).

Kategoria 1 Drewna Kontrolowanego: Drewno nielegalnie pozyskane

1. Identyfikacja obowiązujących zapisów prawnych

Obowiązujące zapisy prawne zidentyfikowano na podstawie danych dostępnych w GFR

Opisz sposób, w jaki lista dostępna w GFR została zrewidowana w celu zapewnienia jej kompletności i aktualizacji.....  
....

Obowiązujące zapisy prawne zidentyfikowano za pomocą innych źródeł

Należy zapewnić lokalizację list obowiązujących zapisów prawnych opracowanych w oparciu o zapisy dokumentu FSC-PRO-60-002a i opracowanej zgodnie z Tabelą 1 w dokumencie FSC-PRO-60-002a:

.....  
.....

(np. patrz Aneks X załączony do poszerzonej analizy ryzyka przedsiębiorstwa / bezpośredni link do załącznika)

Jeżeli nie korzystano z bazy danych GFR, należy podać powody korzystania z innych źródeł:

.....

UWAGA: Linki do istniejących przez rząd baz danych nie są wystarczającymi źródłami informacji na temat obowiązujących zapisów prawa.

2. Ocena wdrożenia obowiązujących legislacji;

Ocena wskaźników w tej samej podkategorii prawa może być przedstawiona razem.

Wskaźnik (obowiązujące kategorie lub podkategorie prawa)  (1)	Źródła informacji <sup>26</sup>  (2)	Określenie ryzyka i jego specyfikacja (jeśli brak „ryzyka niskiego”) Podaj liczbę progów <sup>27</sup> , które zostały spełnione. UZASADNIJ WYNIK (dla każdego progów).  (3)	Skala funkcjonalna <sup>28</sup>  (4)	Środki kontrolne  (5)
Przykład 1				
Prawo do wycinki				
1.1 Prawa własności i prawa do	Wskaźniki Zarządzania opracowane przez Bank Światowy:	Niskie (1): Prawa własności i prawa do zarządzania są jasno	-	-

<sup>25</sup> Dostarczenie map dołączonych do poszerzonej Analizy Ryzyka przedsiębiorstwa oznacza wyrażenie zgody przez Organizację na kopiowanie ich przez FSC w celu uzupełnienia GFR (użycie map będzie zależało od ich formatów oraz jakości).

<sup>26</sup> Należy uzasadnić, dlaczego zastosowano tylko te źródła przy ocenie ryzyka.

<sup>27</sup> Patrz liczba progów opisanych w NRAF (ang. National Risk Assessment Framework)

<sup>28</sup> Jednostki przestrzenne oparte na charakterystyce nie geograficznej, np. typ własności/dzierżawy obszaru zalesionego, zakres zarządzania, SIR.

zarządzania	Info.worldbank.org/governance/wgl/sc_country.asp; raport organizacji pozarządowej dotyczący wydawania i kontrolowania licencji i planowania (dostępne ...) Transparency International <a href="http://www.transparency.org/policy_research/surveys_in_dices/cpi">http://www.transparency.org/policy_research/surveys_in_dices/cpi</a> dla wskaźników organizacji Transparency International, raport rządu na temat praw własności i praw do zarządzania ziemią (raport organizacji pozarządowej dostępny .....	zdefiniowane i prawnie ustanowione. Źródła potwierdzają przestrzeganie tych praw (ogólna ocena przestrzegania praw dokonana w oparciu o międzynarodowe wskaźniki; brak jest dowodów na łamanie tych praw)		
1.2 Licencje/koncesje		Określone (2) Raport organizacji pozarządowej dostarcza informacji że mimo, że nie występuje pogwałcenia regulacji dotyczących planowania i zarządzania, wymagane koncesje są często wydawane z opóźnieniem i są nieaktualne. Ten problem odnosi się jednak do zdecydowanej większości lasów prywatnych.	Własność: „Ryzyko określone” - las prywatny; „Ryzyko niskie” - pozostałe lasy	Gdzie wymagana jest koncesja, wymaga się zaopatrywania się na obszarach leśnych posiadających ważną licencję koncesyjną.
1.3 Planowanie zarządzania i planowanie pozyskania		Niskie (1): Źródła potwierdzają stosowanie się do wszelkich praw (generalna ocena stosowania praw oparta o międzynarodowe wskaźniki i brak jest dowodów na łamanie tych praw.)	-	-
1.4 Pozwolenia na wycinkę		Niskie (1): Źródła potwierdzają stosowanie się do wszelkich praw (generalna ocena stosowania praw oparta o międzynarodowe wskaźniki i brak jest dowodów na łamanie tych praw.)	-	-
Przykład 2				
1.14 FPIC	Royal Institute for Public Affairs: <a href="http://www.illegal-logging.org">www.illegal-logging.org</a> (wymagany jest link bezpośredni do	Określone (2): Wywiady z ekspertami wskazują, że prawa ludności rdzennych są	Obecność ludności rdzennych: „Ryzyko	Dokumentacja potwierdza, że nadano FPIC (należy
1.15 Prawa ludności rdzennych				



	<u>konkretnego raportu!</u> Wywiady z ekspertami na temat praw regulujących prawa tradycyjne (raport:...)	niekonsekwentnie opisane w istniejących prawach. Raporty RIIA wskazują, że prawa tradycyjne są łamane w odniesieniu do dostępu do lasu.	niskie” dla obszarów nieokupowanych przez ludność rdzenną; „Ryzyko określone” dla obszarów okupowanych przez ludność rdzenną (należy zachować spójność z kategorią 2 niniejszej analizy)	zachować spójność z kategorią 2 niniejszej analizy)
--	--	---	---	---

**Kategoria 2 drewna kontrolowanego: Drewno pozyskane z pogwałceniem praw tradycyjnych i praw człowieka**

1	2	3	4	5
Przykład 1				
2.3 Prawa ludności rdzennej i ludności tradycyjnej są przestrzegane	Ocena legalności (patrz kategoria 1 drewna kontrolowanego)	Ryzyko określone (22): Patrz specyfikacja ryzyka dla wskaźników 1.14 i 1.15	Obecność ludności rdzennej: „Ryzyko niskie” dla obszarów nieokupowanych przez ludność rdzenną; „Ryzyko określone” dla obszarów okupowanych przez ludność rdzenną	Dokumentacja potwierdza, że nadano FPIC
Przykład 2				
2.3 Prawa ludności rdzennej i ludności tradycyjnej są przestrzegane	Obowiązujące legislacje (patrz kategoria 1 drewna kontrolowanego); raport organizacji pozarządowej na temat nomadów wkraczających na teren regionu będącego przedmiotem analizy. Baza danych ILO (...)		Obecność ludności rdzennej: „Ryzyko niskie” dla obszarów nieokupowanych przez ludność rdzenną;	Dokumentacja potwierdza, że nadano FPIC

			„Ryzyko określone” dla obszarów okupowanych przez ludność rdzenną	
--	--	--	---	--

**Kategoria 3 Drewna Kontrolowanego: Drewno pozyskane z lasów, w których szczególne walory ochronne są zagrożone przez prowadzoną gospodarkę leśną.**

Kategoria HCV	Dane <sup>29</sup> użyte do identyfikacji walorów HCV	Zidentyfikowane zagrożenia (podaj źródła <sup>27</sup> )	3	4	5
Przykład 1					
HCV 1	Znane i dostępne dane inwentaryzacji istotne dla danych wartości HCV. Raporty dotyczące planów naprawczych/ planów wdrożeniowych. (...)	Usunięcie siedliska (Ustawa nt. Lasów.....); Regulamin postępowania Lasów Państwowych nr.....	„Ryzyko określone” (8); Regulacje prawne nie wymagają ochrony siedlisk lęgowych wartości HCV. Jako, że gatunek XX wymaga sezonowej ochrony w obrębie ocenianego obszaru, siedliska tych gatunków są usuwane. Mimo, że kraj jest sygnatariuszem Konwencji na temat Biologicznej Różnorodności (CBD: przyp. tłum.:Convention on Biological Diversity), raporty wskazują na znikomy progres w osiągnięciu celów Konwencji CBD. Ten problem nie występuje w obrębie obszarów ochrony przyrody (szczególnie w parkach narodowych i rezerwach) oraz na obszarach	„Ryzyko niskie”; publiczny las państwowy (zidentyfikowane ryzyko jest minimalizowane przez wewnętrzne regulaminy działania oraz istniejące dowody potwierdzają, że regulaminy są przestrzegane). „Ryzyko określone”: pozostały obszar	Zaopatrywa nie się z obszarów, gdzie sezonowe stanowiska lęgowe nie są wycinane w trakcie sezonu lęgowego, np. Wskaźniki: Umowa z leśnikami, która potwierdza wdrożenie środka kontrolnego.

<sup>29</sup> Należy uzasadnić, dlaczego tylko te źródła zostały użyte w analizie ryzyka.

			leśnych zarządzanych przez lasy państwowe w związku z wewnętrzną regulacją.		
--	--	--	---	--	--

Dla oceny wartości HCV, spełniającej wymogi drewna kontrolowanego w odniesieniu do wartości HCV, która podważa analizę wykonaną przez dane Krajowe Biuro FSC, zgodnie z FSC-PRO-60-002a, należy zastosować ją w poszerzonej analizie ryzyka przedsiębiorstwa dla kategorii 3 drewna kontrolowanego.

**Kategoria 4 drewna kontrolowanego: Drewno pozyskane z lasów przekształconych na plantacje lub inne obszary nieleśne**

1	2	3	4	5
Przykład 1				
4.1 (...)	Ocena legalności (patrz kategoria 1 drewna kontrolowanego)	Ryzyko niskie (2): Legislacja dopuszcza usuwanie ekosystemów leśnych (włączając w to przekształcenia obszarów leśnych na plantacje) wyłącznie w celach inwestycji w odniesieniu do państwowej własności (budowa autostrady, budowa zbiorników wodnych służących jako środki przeciwpożarowe lub środki zaopatrywania w wodę itp.) Zręby zupełne są ustawowo dozwolone, jednak wymaga się jednocześnie odnowienia obszarów wyciętych w czasie na tyle krótkim, że możliwa jest ochrona wartości ekosystemów przed zdegradowaniem. Ocena kategorii 1 drewna kontrolowanego potwierdza wdrożenie praw.	-	-
Przykład 2				
4.1 (...)	Przestrzenna baza danych dotycząca zaopatrywania się z obszarów leśnych. Raporty dot.	Ryzyko niskie (1): Dane przestrzenne dostępne w bazie	-	-

	pokrycia terenu.	danych potwierdzają, że minimalny próg wskaźnika jest spełniony. Ponadto, raporty rządowe (z ostatnich 5 lat) odnoszące się do zmian pokrycia terenu potwierdzają, że przekształcenia lasów nie przekraczają dozwolonego progu.		
--	------------------	---	--	--

**Kategoria 5 drewna kontrolowanego: Drewno z lasów, w których sadzone są drzewa modyfikowane genetycznie.**

1	2	3	4	5
Przykład 1				
5.1 Nie ma komercyjnego zastosowania drzew modyfikowanych genetycznie	Ocena legalności (patrz kategoria 1 drewna kontrolowanego)	Ryzyko niskie (1): Wprowadzanie drzew modyfikowanych genetycznie do lasów jest zabronione. Ocena kategorii 1 drewna kontrolowanego potwierdza przestrzegania praw w tym zakresie.	-	-

**2. Lista i dane kontaktowe ekspertów zaangażowanych w proces opracowania analizy ryzyka**

**Kategoria 1 drewna kontrolowanego**

1. (Wymaga się następujących danych: imię i nazwisko, dane kontaktowe lub odniesienia do publicznie dostępnych ekspertyz)

Obszary będące przedmiotem oceny: (Należy podać obszary będące przedmiotem analizy, dla których zaangażowano eksperta<sup>30</sup>)

**Kategoria 2 drewna kontrolowanego**

1. (Wymaga się następujących danych: imię i nazwisko, dane kontaktowe lub odniesienia do publicznie dostępnych ekspertyz)

(itp.)

<sup>30</sup> Stosuje się gdy poszerzona analiza ryzyka przedsiębiorstwa odnosi się do więcej niż jednego obszaru będącego przedmiotem analizy.

## Aneks H Matryca zmian między wersjami 2-1 i 3-0 niniejszego standardu (informacyjnie)

V2-1	Zmiany w V3-0
A Zakres	Zaprojektowany jako system zasad należytej staranności, dlatego też zawiera minimalizowanie ryzyka a nie tylko weryfikację poprzez program weryfikacji. Ogranicza się do materiału zaopatrzonego bez oświadczenia FSC.
B Data obowiązywania standardu	<b>1 lipca 2016</b>
C Odniesienia	Wymaga stosowania analiz ryzyka zatwierdzonych przez FSC oraz zatwierdzonych dokumentów dot. drewna kontrolowanego (więc zawiera każdą krajową wskazówkę zatwierdzoną przez FSC jest), i w razie potrzeby osobna procedura dla przeprowadzania rozszerzonej analizy ryzyka przedsiębiorstwa.
D Pojęcia i definicje	Zmiany i aktualizacje kluczowych definicji, wprowadzające spójność do obowiązujących dokumentów FSC.
<b>Część 1: Wymogi systemu jakości</b>	
1. Polityka firmy	Nie jest wymagana- zrewidowany standard wymaga wdrożenia wszystkich wymagań w nim zawartych. Wymóg dotyczący polityki firmy został zrewidowany podczas rewizji standardu FSC-STD-40-004.
2. Procedury	Wymogi zostały zawarte w pkt 5.
3. Szkolenia	Wymogi zostały usunięte, gdyż są one wymagane innym (nadrzędnym) standardem FSC-STD-40-004. Zachowano jednak wymogi dotyczące kompetencji.
4. Rejestry	Wymóg został zachowany i został poszerzony o obowiązek zbierania informacji, które zostaną upublicznione. Różny zestaw informacji jest wymagany w zależności od wyznaczonego ryzyka dla obszaru zaopatrzenia.
<b>Część 2: Wymogi zaopatrywania się w Drewno Kontrolowane FSC</b>	
5. Identyfikacja dostawcy	Wymogi niniejszego punktu zostały zaczerpnięte z wymogów systemu zasad należytej staranności i wiążą się z uzyskaniem informacji. Wiedza na temat dostawców pozostaje obowiązkowym wymogiem. Dokumentacja skupia się na materiałach a nie na dostawcach. Materiał musi zostać zidentyfikowany jako pochodzący z obszarów ryzyka niskiego lub ryzyka określonego w oparciu o kategorie ryzyka zapewnione w analizie ryzyka FSC. Zawarto również wymogi odnośnie informacji na temat łańcuchów dostaw.

6. Wkłady z certyfikatem FSC od certyfikowanego dostawcy	Usunięto z wersji V3-0. Wymogi dotyczące wkładów certyfikowanych w systemie FSC, jak również wkładów certyfikowanych w oparciu o standard FSC-STD-30-010 są zawarte w standardzie FSC-STD-40-004.
7. Wkłady Drewno Kontrolowane FSC od certyfikowanych dostawców w celu dostarczenia Drewna Kontrolowanego FSC	Usunięto z wersji V3-0. Wymogi dotyczące wkładów certyfikowanych w systemie FSC, jak również wkładów certyfikowanych w oparciu o standard FSC-STD-30-010 są zawarte w standardzie FSC-STD-40-004.
8. Wkłady z oświadczeniem Drewno Kontrolowane FSC od dostawców niecertyfikowanych w systemie FSC	Wersja 3-0 standardu zapewnia wymogi tylko dla dostawców niecertyfikowanych w systemie FSC, włączając w to materiał, który był wcześniej certyfikowany/kontrolowany ale został zakupiony bez oświadczenia FSC.
9. Wkłady niekontrolowane	Wymagania zostały dostosowane z wymogami łańcucha CoC w standardzie FSC-STD-40-004- mieszanie z nieodpowiednimi wkładami nie jest dozwolone. Można tego uniknąć przez zastosowanie odpowiednich środków kontrolnych.
10. Gatunki z listy CITES	Wymogi dla certyfikatów dla gatunków znajdujących się na liście CITES zostały uwzględnione w wymogach dotyczących uzyskania informacji o materiale.
<b>Część 3: Ocena ryzyka i program weryfikacji</b>	
11. Analiza ryzyka	<p>Niniejszy standard wymaga stosowanie analiz ryzyka FSC gdzie tylko możliwe. Jeżeli nie jest to możliwe (w przypadku nieocenionych obszarów), standard dostarcza wymogów do opracowania analizy ryzyka przez organizację (szczegółowy Aneks A), która może albo obejmować uproszczoną analizę ryzyka, opracowaną w oparciu o Aneks 2 wersji 2-1 niniejszego standardu, lub poszerzoną analizę ryzyka przedsiębiorstwa. Wymogi dotyczące opracowania poszerzonej analizy ryzyka przedsiębiorstwa znajdują się w FSC-PRO-60-002a.</p> <p>Zakres publicznie dostępnych informacji dotyczących analiz został poszerzony. Termin 'ang. District = okręg' został zamieniony terminem „obszar zaopatrzenia”. Dokumentacja odnosząca się do pochodzenia materiału musi umożliwiać prześledzenie drogi, jaką przebył materiał aż do miejsca wyznaczonego ryzyka w</p>

	obrębie obszaru zaopatrzenia i musi być spójny z obszarami ocenionymi przez Krajową Analizę Ryzyka (KAR) lub Scentralizowaną Krajową Analizę Ryzyka (SKAR). W przypadku, gdy stosuje się weryfikacji terenowej jako środka kontrolnego, wymagane jest posiadanie dokumentacji potwierdzającej pochodzenie jednostki dostawczej. Należy zwrócić uwagę, że kategorie ryzyka uległy zmianie.
12. Program weryfikacji dla dostawców drewna zidentyfikowanych jako wywodzące się ze źródeł niskiego ryzyka	Zachowano wymogi dotyczące zaopatrywania się w materiał z obszarów ryzyka niskiego, które uzupełniono o wymogi dla oceny ryzyka w mieszaniu nieodpowiednich materiałów do łańcucha dostaw.
13. Program weryfikacji dla dostawców drewna zidentyfikowanych jako wywodzące się ze źródeł ryzyka nieokreślonego	Wymogi dotyczące weryfikacji materiału pochodzącego z obszarów ryzyka nieokreślonego zostały zastąpione wymaganiami dotyczącymi minimalizowania ryzyka w przypadku zaopatrywania się w materiał z obszarów ryzyka określonego. Minimalizowanie ryzyka jest zależne od specyfikacji ryzyka wskazanego w danej analizie ryzyka. Niniejszy standard reguluje również konieczność minimalizowania ryzyka w przypadku wyznaczenia ryzyka nieokreślonego w analizie ryzyka. Weryfikacja terenowa i konsultacje z osobami zainteresowanymi (przeprowadzone przez organizację) są dopuszczalne jako środki kontrolne i nie zawsze będą konieczne. Środki kontrolne mogą również weryfikować tylko dokumentację lub zapewniać, że dany materiał został wykluczony.
14. Mechanizm składania skarg	Wymogi zostały zachowane i rozszerzone.
<b>Część 4. Sprzedaż Drewna Kontrolowanego FSC</b>	Wymogi zostały usunięte, gdyż są one wymagane innym (nadrzędnym) standardem FSC-STD-40-004.
15. Zaopatrywanie się w Drewno Kontrolowane FSC	Wymogi zostały usunięte, gdyż są one wymagane innym (nadrzędnym) standardem FSC-STD-40-004.
<b>Aneksy</b>	
Aneks 1 Słowniczek pojęć	Aneks został usunięty a istotne odniesienia są przedstawione w Sekcji: Terminy i definicje.
Aneks 2 Kryteria oceny ryzyka	Aneks został usunięty a istotne wymagania zostały zrewidowane i włączone do Aneksu A.
Aneks 3 Wymogi dla programu weryfikacji firmy	Wymogi zostały zastąpione przez wymagania dotyczące opracowania systemu zasad należytej

	staranności, włączone w główną treść niniejszego standardu.
Aneks 4 Warunki oświadczeń związanych z Drewnem Kontrolowanym FSC	Aneks został usunięty. Wymogi są zawarte w istniejących standardach obowiązujących organizacje certyfikowane w systemie FSC CoC (FSC-STD-4-0-004, FSC-STD-50-001).
ADVICE-40-005-01 Koncepcja „dystryktów” w analizach ryzyka	Termin „dystrykt” został zamieniony nazwą „obszar zaopatrzenia”. Wymogi zostały zawarte w Aneksie A.
ADVICE-40-005-02 Skargi na temat kontrowersyjnych działań w obrębie jednostki zarządczej dostawców.	Wymogi dotyczące składania skarg zostały zrewidowane. Zawierają wymogi dotyczących powinności organizacji wobec złożonej skargi odnośnie obszarów sklasyfikowanych jako ryzyko niskie.
ADVICE-40-005-03 Czy jednostka przetwórcza lub handlująca może zostać określona jako „dystrykt” w celach opracowania analizy ryzyka?	Wymogi zostały usunięte z uwagi na fakt, że zrewidowany standard nie wymaga klaryfikacji zawartej w dokumencie.
ADVICE-40-005-04 Jakiego rodzaju dokumentacja i kontrola jest wymagana do weryfikacji geograficznej dystryktu pochodzenia?	Wymogi zostały włączone razem z wymogami odnośnie dowodu pochodzenia.
ADVICE-40-005-05 Włączenie jednostek przetwarzających/handlujących do programu weryfikacji Drewna Kontrolowanego organizacji.	Wymogi zostały usunięte z uwagi na fakt, że zrewidowany standard nie wymaga klaryfikacji zawartej w dokumencie.
ADVICE-40-005-06 Publiczna dostępność analiz ryzyka	Wymogi zostały włączone razem z wymogami dotyczącymi raportowania, i Aneks A.
ADVICE-40-005-07 Minimalna zawartość i rewizja wyników publicznie dostępnych analiz ryzyka	
ADVICE-40-005-08 Co należy zrobić w przypadku, gdy dwie firmy uzyskają sprzeczne wyniki analiz ryzyka odnośnie tego samego dystryktu.	Wymogi zostały usunięte, jako że obowiązują teraz jako wymogi dla jednostek certyfikujących, a nie dla organizacji. Patrz standard akredytacyjny FSC-STD-20-011.
ADVICE-40-005-09 Zastosowanie wskazówek i kategorii ryzyka określonych przez akredytowane przez FSC Krajowe Inicjatywy.	Wszelkie dodatkowe krajowe wymagania muszą zostać zatwierdzone przez FSC i muszą zostać zawarte w dokumencie FSC-PRO-60-002b. Niniejszy standard odnosi się do powyższych zapisów i wskazuje, że obowiązujące krajowe wymogi należy obowiązkowo uwzględnić.
ADVICE-40-005-10 W jakich przypadkach kod Drewna Kontrolowanego FSC musi zostać wydany przez jednostkę certyfikującą?	Wymogi zostały usunięte, jako że obowiązują teraz jako wymogi dla jednostek certyfikujących, a nie dla organizacji. Patrz standard akredytacyjny FSC-STD-20-011.
ADVICE-40-005-11 Czy pozostałe części standardu muszą zostać wdrożone lub ocenione w odniesieniu do działań handlowych Drewna Kontrolowanego FSC?	Zakupy i sprzedaż Drewna Kontrolowanego FSC są spójne ze standardem FSC-STD-40-004.



<p>ADVICE-40-005-12 Stosowanie wskaźnika korupcji (CPI) organizacji Transparency International w analizach ryzyka.</p> <p>ADVICE-40-005-13 Czy istnieją różnice w interpretacji lasów o szczególnych walorach ochronnych (HCVF) między standardem dot. Drewna Kontrolowanego FSC a dokumentem Zasady i Kryteria FSC?</p> <p>ADVICE-40-005-14 W jaki sposób można potwierdzić ryzyko niskie dla kategorii „C” dokumentu FSC-STD-40-005 V2-1 Pkt 1.1?</p>	<p>Wymogi zostały zawarte w Aneksie A.</p>
<p>ADVICE-40-005-15 Audyty weryfikacji terenowej, wyniki, podejmowanie decyzji i wymagane działania.</p>	<p>Szczegółowe wymogi odnoszące się do weryfikacji terenowej zostały usunięte.</p>
<p>ADVICE-40-005-16 Jaki jest wskaźnik próbkowania oraz zakres jaki jednostka certyfikująca musi zastosować do weryfikacji terenowej dostawców znajdujących się na obszarach ryzyka nieokreślonego?</p>	<p>Wymogi zostały zawarte w Aneksie A.</p>
<p>ADVICE-40-005-17 Dokumentacja i wymogi proceduralne do określenia geograficznego obszaru pochodzenia produktu ubocznego.</p>	<p>Wymogi zostały zaktualizowane i zawarte w sekcji 2.</p>
<p>ADVICE-40-005-18 Niezależność programu weryfikującego firmy</p>	<p>Wymagania zostały zachowane, a zakres niniejszego standardu, jak również wymogi odnoszące się do systemu DDS nie pozwalają na ich wdrożenie przez organizację w celu oceny posiadanego lub zarządzanego lasu chyba, że analiza ryzyka FSC dla wszystkich 5 kategorii drewna kontrolowanego została zaplanowana dla obszaru obejmującego Jednostki Gospodarki Leśnej do 31 grudnia 2017 r.</p>
<p>ADVICE-40-005-19 Obowiązujące krajowe i regionalne prawa oraz regulacje dla oceny ryzyka dla Drewna Kontrolowanego i programów weryfikacyjnych.</p> <p>ADVICE-40-005-20 Zaopatrywanie się w produkty uboczne w kontekście Regulacji EUTR</p>	<p>Wymogi zostały zawarte w Aneksie A.</p>



**Forest Stewardship Council®**

---

**ic.fsc.org**

FSC International Center GmbH  
Charles-de-Gaulle- Strasse 5 · 53113 Bonn · Niemcy



Wszelkie prawa zastrzeżone FSC® International 2015 FSC®F000100